

5.10.2024

Výroční zpráva o činnosti školy, školní rok 2023/24

Část ZŠ a MŠ



Ing. Radek Vystrčil

ZÁKLADNÍ ŠKOLA A MATEŘSKÁ ŠKOLA OSTAŠOV, LIBEREC,
PŘÍSPĚVKOVÁ ORGANIZACE

• 8.10.2024

Výroční zpráva o činnosti školy, školní rok 2023/24

Část ZŠ



- Ing. Radek Vystrčil
- ZÁKLADNÍ ŠKOLA A MATEŘSKÁ ŠKOLA OSTAŠOV, LIBEREC, PŘÍSPĚVKOVÁ ORGANIZACE



VÝROČNÍ ZPRÁVA O ČINNOSTI ŠKOLY ZA ŠKOLNÍ ROK 2023/24

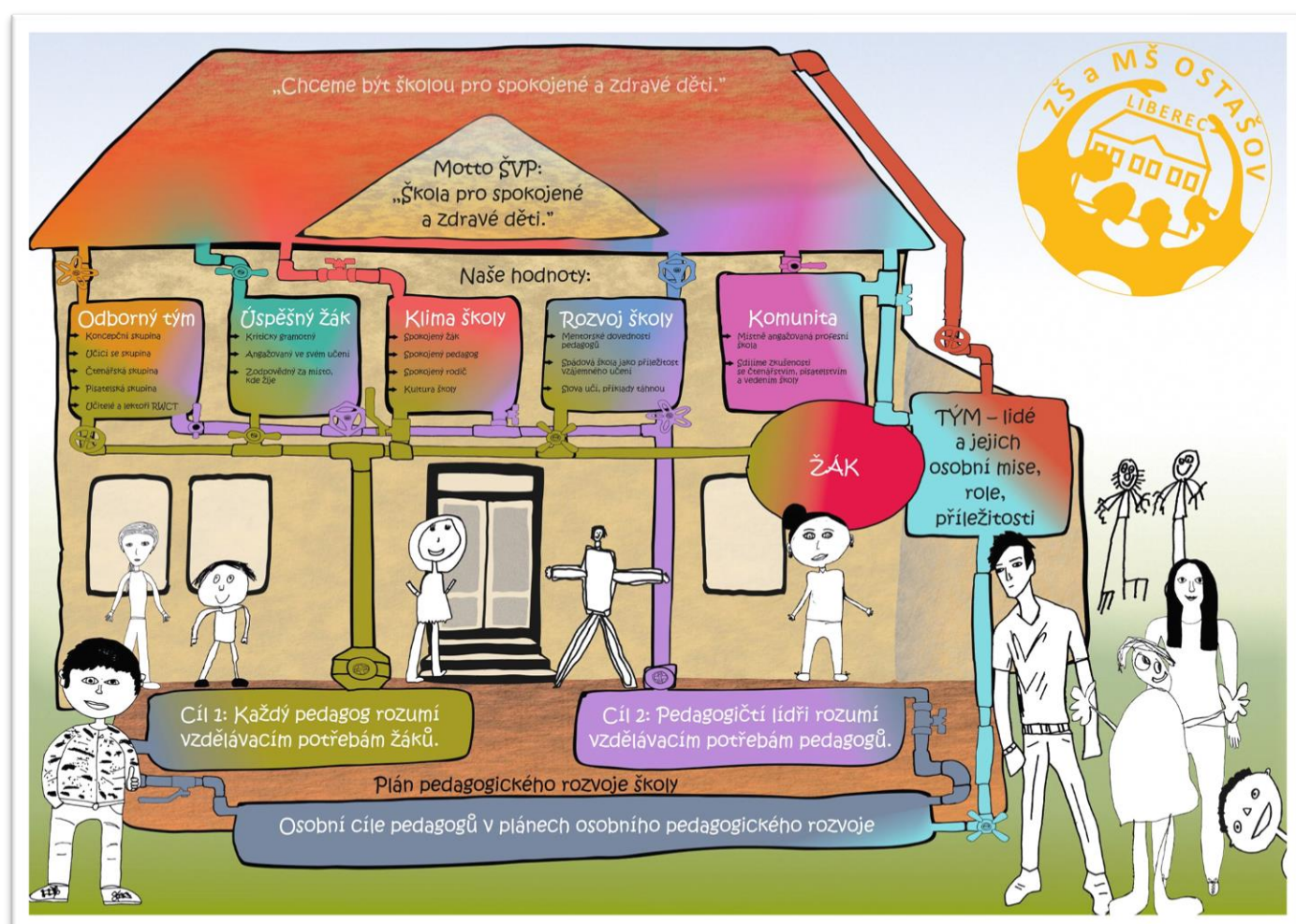
V Liberci 22. září 2024

Předkládá: Ing. Radek Vystrčil, ředitel školy

Zpracoval: Ing. Radek Vystrčil, ředitel školy

Místo a datum zpracování: Ostašov, léto 2024

Projednáni školskou radou: 9/10/2024



Ing. Radek Vystrčil, ředitel školy, v. r.

Mgr. Martin Hlavsa, předseda školské rady, v. r.



Obsah

Informace o škole.....	4
Přehled oborů vzdělání, které škola vyučuje v souladu se zápisem ve školském rejstříku	6
Rámcový popis personálního zabezpečení činnosti školy.....	7
Údaje o zápisu k povinné školní docházce a následném přijetí do školy.....	10
Údaje o výsledcích vzdělávání žáků podle cílů stanovených vzdělávacími programy	10
Údaje o prevenci sociálně patologických jevů	11
Údaje o dalším vzdělávání pedagogických pracovníků	14
Údaje o aktivitách a prezentaci školy na veřejnosti.....	16
Údaje o výsledcích inspekční činnosti provedené Českou školní inspekcí.....	17
Základní údaje o hospodaření školy.....	17
Údaje o zapojení školy do mezinárodních programů	18
Údaje o zapojení školy do dalšího vzdělávání v rámci celoživotního učení	18
Údaje o předložených a školou realizovaných projektech financovaných z cizích zdrojů	18
Údaje o spolupráci s odborovými organizacemi, organizacemi zaměstnavatelů a dalšími partnery při plnění úkolů ve vzdělávání	19
Další údaje sledované zřizovatelem	20



Informace o škole

Základní údaje o škole

Název:	Základní škola a Mateřská škola Ostašov, Liberec, příspěvková organizace	
Adresa:	Křížanská 80, Liberec, 46010	
Zřizovatel:	Magistrát města Liberec	
IČ:	72741791	
Ředitel školy:	Ing. Radek Vyrstřil	
Zástupce ředitele školy:	Mgr. Aleš Kozák	
Zařazení do sítě:	1.7.2004	
Zařazení do rejstříku:	1.1.2005	
Kontaktní údaje:	web:	zsostasov.cz
	email:	info@zsostasov.cz
	telefon:	604299077
Školská rada:	datum zřízení:	2006-09-01
	počet členů:	6
	počet jednání:	2
Mimoškolní, nebo občanská sdružení působící při škole:	Spolek rodičů a přátel školy při ZŠ a MŠ Ostašov z. s.	
Přehled součástí školy a jejich kapacit:		
Název:	IZO:	Kapacita:
Mateřská škola	167000209	96
Základní škola	102241082	280
Školní družina	116401109	90
Školní jídelna	167000217	100
Školní jídelna - výdejna	116402563	80

Základní a mateřská škola Ostašov náleží svým charakterem ke školám rodinného typu. Výuka probíhá v hlavní budově v Křížanské ulici a v odlučených pracovištích v Žákovské a v Heřmánkové ulici. Škola maximálně využívá celé prostory k výuce, na naší škole nejsou kabinety, postrádáme i odborné učebny pro výuku pracovní výchovy, přírodních věd a vzdělávacího obsahu umění a kultura.

Všechny budovy jsou pokryty Wi-Fi. Wi-Fi je oddělená pro žáky a pro zaměstnance. Žáci mají k Wi-Fi přístup. Žádné naše pracoviště, kde probíhá výuka základního vzdělání není bezbariérové. Výuka tělesné výchovy probíhá ve dvou tělocvičnách (Křížanská a Heřmánková) a k výuce lze využít i dvě venkovní hřiště (Žákovská a Křížanská).

Budova v Křížanské ulici

V této budově standardně probíhá výuka žáků druhého stupně. Ve školním roce 2023/24 zde probíhala i výuka žáků čtvrté třídy. Jsou zde čtyři kmenové učebny, dvě odborné učebny (čítárna a počítačová učebna), školní výdejna, tělocvična, školní hřiště a „venkovní učebna“. V budově jsou čtyři třídy vybaveny interaktivní tabulí (a datovým projekto-rem) a jedna třída pouze datovým projekto-rem. Odborná učebna – čítárna svým charakterem toto technické vybavení nepotřebuje.

V průběhu školního roku 2023/24 byla zahájena přístavba další kmenové učebny.



Budova v Žákovské ulici

Zde probíhá standardně výuka žáků prvního stupně – žáků I. až V. třídy. Ve školním roce 2023/24 zde probíhala i výuka žáků šestého ročníku. V budově se nachází pět kmenových učeben. Budova byla rozšířena o místnost v podkroví, která slouží k relaxaci, k výuce informatiky, k setkávání s rodiči, k divadelním představením a podobně. V budově je pět učeben vybaveno interaktivní tabulí. V budově školy se také nachází zázemí pro školní družinu.

Ve školním roce 2015/16 byla, v rámci projektu Volnočasové plochy Liberec I., dokončena výstavba budovy „Klub volnočasových aktivit“.

Budova v Heřmánkové ulici

Na tomto pracovišti probíhá výuka žáků prvního stupně – žáků I. až V. třídy. Výuka probíhá ve třech třídách. Samostatná III. třída a dvě třídy se spojenými ročníky: 1. a 2. ročník a 4. a 5. ročník. Po ukončení pátého ročníku přecházejí žáci do VI. třídy v budově Křížanská.

Jsou zde k dispozici 4 učebny. K výuce jsou v současné době využívány tři. Jedna učebna je využívána Krajskou vědeckou knihovnou v Liberci pro provoz pobočky v Machníně. Dále mají žáci možnost k výuce využívat tělocvičnu i školní zahradu. V budově školy se nachází školní družina a školní výdejna.

Školní zahrada byla vybavena herními prvky a posezením, které může sloužit i veřejnosti. V budově se nachází dvě učebny, které jsou vybaveny interaktivní tabulí.

Kapacita školy a její naplněnost

p.č.	Základní škola	Kapacita	Naplněnost %	Průměrný počet dětí ve třídách 1. stupně		Průměrný počet dětí ve třídách 2. stupně	
				běžné třídy	spec. třídy	běžné třídy	spec. třídy
10	ZŠ a MŠ Ostašov	280	96,79	18,88		24,00	

Naplněnost školy se dlouhodobě pohybuje mezi 96 a 100 %. Tato skutečnost komplikuje přijímání žáků do prvního ročníku – přijímáme víceméně jen spádové žáky. Kapacita školy je limitující i pro žáky, kteří se do spádové oblasti přistěhují a chtějí přestoupit do vyšších ročníků. Nižší průměry jsou dány na prvním stupni počítáním za obě odloučená pracoviště dohromady.

Školní družina a její kapacita, školní klub

p.č.	Základní škola	Kapacita	Poměr k počtu žáků		Školní klub ANO/NE/VHČ
			1. stupně %	Naplněnost %	
10	ZŠ a MŠ Ostašov	90	59.6	97.8	NE

Školní družina i v tomto školním roce pracovala velmi aktivně. Celý rok vedly naše paní vychovatelky a pan vychovatel účastníky k samostatnosti, dodržování pravidel, zásadám slušného chování a stolování, toleranci a pomoci druhým. Výchovně vzdělávací činnosti a aktivity probíhaly nejen v hernách školní družiny, ale také na zahradě školy, víceúčelovém hřišti a v okolí školy. Činnosti vycházející z ročního plánu byly velmi pestré a rozvíjely u účastníků jejich fantazii, potřeby, zájmy a tvořivost. V tomto školním roce jsme začali ve školní družině pracovat v programu Začít spolu.

V době prázdnin a volných dní vyhlášených ředitelem školy přihlášení účastníci vyráželi na tematicky zaměřené výlety do okolí Liberce nebo pro ně byl připraven program ve školní družině.

Všichni se podíleli s třídními učitelkami na organizaci akcí pro děti a rodiče (Rozsvícení vánočního stromku, Čarodějnice, zahradní slavnost).

I v letošním roce jsme se zapojili do sbírky skupiny Dobrovolníci pomáhají v Libereckém kraji a předávali dárky a přání pro seniory.



Děkuji zástupkyni ředitele pro školní družinu, paní Fořtové, ostatním vychovatelkám (paní Hamalčíkové, Havrdové, Srpové) a panu vychovateli (pan Řihák) za rozvoj naší školní družiny.

Přehled oborů vzdělání, které škola vyučuje v souladu se zápisem ve školském rejstříku

V naší škole probíhá výuka podle vzdělávacího oboru **79-01-C/01 Základní škola**. Ve školním roce 2023/24 se v naší škole vzdělávalo podle školního vzdělávacího programu s motivačním názvem „Škola pro spokojené a zdravé děti“.

Výuka cizích jazyků

p.č.	Základní škola	Od které třídy je vyučován povinně 1. cizí jazyk	Jaké cizí jazyky škola nabízí jako 1. cizí jazyk	Od které třídy je vyučován povinně 2. cizí jazyk	Jaké cizí jazyky škola nabízí jako 2. cizí jazyk
10	ZŠ a MŠ Ostašov	3	Anglický jazyk	8	Německý jazyk

Výuka cizích jazyků probíhá na naší škole povinně od třetího ročníku, a to výukou anglického jazyka, a od osmého ročníku povinnou výukou německého jazyka.

Podpora a rozvoj jazykového vzdělávání

p.č.	Základní škola	Zapojení rodilých mluvčích	CLIL (zkratky předmětů, ve kterých je metoda používána)	eTwinning	Další cizí jazyk zařazený jako nepovinný předmět ročník/jazyk	Výměnné pobyty do zahraničí	Jiné (max 3 příklady nejvýznamnějších aktivit)
10	ZŠ a MŠ Ostašov	Nepravidelně	D,ln	NE	NE	ANO	Projektové hodiny s rodilou mluvčí

Na druhém stupni je zařazen volitelný předmět konverzace v anglickém jazyce.

Rozmístění tzv. disponibilních hodin

1. Cizí jazyk
2. ČJ a humanitní předměty (1. stupeň ZŠ předměty z oblasti Člověk a jeho svět, 2. stupeň ZŠ předměty z oblasti Člověk a společnost)
3. Matematika a přírodovědné předměty (1. stupeň ZŠ předměty z oblasti Člověk a jeho svět, 2. stupeň ZŠ předměty z oblasti Člověk a příroda)
4. Estetické výchovy, Člověk a zdraví (Na obou stupních ZŠ předměty z oblastí umění a kultura a Člověk a zdraví)
5. ICT
6. Člověk a svět práce
7. Volitelné předměty v rámci celého spektra vzdělávacích oblastí

p.č.	Základní škola	Typ tříd	1. stupeň ZŠ						2. stupeň ZŠ						
			1.	2.	3.	4.	5.	6.	1.	2.	3.	4.	5.	6.	7.
10	ZŠ a MŠ Ostašov	běžné třídy	0	9	6	1	0	0	0	4	8	0	0	0	6



Volitelné předměty

Dlouhodobě je naším cílem umožnit žákům volný výběr předmětů, které je rozvíjí a podporují. Žáci naší školy si v uplynulém školním roce vybírali mezi volitelnými předměty uvedenými ve školním vzdělávacím programu „Škola pro spokojené a zdravé děti“. Většina volitelných předmětů rozšiřuje poznání žáků v daném oboru. Jediné předměty, které z části opakují probrané učivo, jsou předměty Cvičení z Matematiky a Cvičení z ČJ.

Vybírání volitelných předmětů probíhá ve spolupráci s rodiči a nabídku volitelných předmětů měli žáci k dispozici již na přelomu května a června 2023. Žáci si volí i náhradní předměty pro případ, že by se nám nepodařilo sladit žákovskou poptávku s personálním zabezpečením. Máme radost, že se nám podařilo většině požadavků vyhovět již v první volbě.

Žáci si nakonec vybrali:

- VI. a VII. třída:
 - Přírodovědná praktika
 - Práce s počítačem
 - Sportovní hry
 - Konverzace v AJ
 - Redaktorská rada
- VIII. a IX. třída:
 - Práce s počítačem
 - Sportovní hry
 - Konverzace v anglickém jazyce
 - Přírodovědná praktika
 - Cvičení z českého jazyka
 - Cvičení z matematiky
 - Rozšiřující informatika

Rámcový popis personálního zabezpečení činnosti školy

Školní tým se nám v průběhu posledních let rozrostl a částečně obměnil. K nárůstu počtu pedagogických pracovníků přispělo zvýšení kapacity MŠ, navýšení počtu asistentů pedagoga i využívání párových učitelů.

Při přijímání nových kolegů a kolegyně věnujeme velkou péči porozumění filozofii a vizi naší školy vizualizovanou "do-mečkem". Jsou to zejména:

Úspěšný žák:

- kriticky gramotný,
- angažovaný ve svém učení,
- odpovědný za místo, kde žije,

Klima školy:

- spokojený žák,
- spokojený pedagog,
- spokojený rodič,



- vedení nezraňující komunikace,

Odborný tým:

- společné profesní učení (učící se skupiny, lesson study, spolupráce s učiteli napříč libereckým krajem, otevřené hodiny,
- využívání metod programu RWCT,
- plány osobního pedagogického rozvoje s oporou o badatelský cyklus profesního učení,
- realizace čtenářsko-pisatelské strategie,

Příjemnou zprávou pro nás je, že většina uchazečů si naši školu vybírá právě z důvodu souladu s naší vizí. Pedagogický tým celé školy vnímáme jako celek (bez rozdílů pracovního zařazení) a budujeme systém společného profesního učení.

Kvalifikovanost sboru

P.č.	Základní škola	1. stupeň	2. stupeň
10	ZŠ a MŠ Ostašov	95 - 100%	95 - 100%

Specializované činnosti: kvalifikovanost a odborné profese

a)

p.č.	Základní škola	Výchovný poradce		Školní metodik prevence		Kordinátor ŠVP		Metodik ICT		Kordinator EVVO	
		počet celkem	s potřebnou kvalifikací	počet celkem	s potřebnou kvalifikací	počet celkem	s potřebnou kvalifikací	počet celkem	s potřebnou kvalifikací	počet celkem	s potřebnou kvalifikací
10	ZŠ a MŠ Ostašov	1	1	1	1	1	1	1	1	1	1

b)

p.č.	Základní škola	Školní psycholog úvazek	Školní speciální pedagog úvazek	Asistent pedagoga (počet)	Kordinátor společného vzdělávání/ inkluze A/N	Tlumočnick do znakové řeči A/N	Specialista v oblasti prostorové orientace zrakově postižených A/N	Kariérový poradce A/N
10	ZŠ a MŠ Ostašov	0,2	0	8	ANO	NE	NE	ANO

Náš tým je posílen o 8 asistentů pedagoga. Vytváříme pro ně prostor pro společné profesní učení – jednou měsíčně se setkávají v rámci učící se skupiny, kde sdílejí své zkušenosti a hledají alternativní postupy, které pomáhají jejich žákům pracovat na plno a s radostí.

Přehled aprobovanosti výuky - 1. stupeň

Ú – úplná kvalifikace i aprobovanost (učitel splňuje kvalifikaci pro daný typ i stupeň školy a zároveň má aprobaci pro daný vyučovací předmět)

P – pedagogická kvalifikace, neaprobovaná výuka (učitel splňuje kvalifikaci pro daný typ a stupeň školy, ale nemá aprobaci na příslušný předmět)

N – nevyhovující



P.č.	Základní škola	Ročník	Celkem vyučovaných hodin	Ú	%	P	%	N	%
10	ZŠ a MŠ Ostašov	1	40	38	95	0	0	2	5
		2	43	41	95.3	0	0	2	4.7
		3	53	50	94.3	3	5.7	0	0
		4	55	52	94.5	3	5.5	0	0
		5	52	49	94.2	3	5.8	0	0

Aprobovanost a přehled aprobovanosti jsme v letošním roce nerozlišovali z pohledu ped. pracovníků, ale z pohledu žáků. V hodinách je díky přítomnosti párového učitele zajištěna aprobovanost vždy, a to dokonce i v případě, že se v rámci hodin vyučují témata s přesahem do dalších předmětů.

Přehled aprobovanosti výuky - 2. stupeň

Ú – úplná kvalifikace i aprobovanost (učitel splňuje kvalifikaci pro daný typ i stupeň školy a zároveň má aprobaci pro daný vyučovací předmět)

P – pedagogická kvalifikace, neaprobovaná výuka (učitel splňuje kvalifikaci pro daný typ a stupeň školy, ale nemá aprobaci na příslušný předmět)

N – nevyhovující

P.č.	Základní škola	Vyučované předměty nebo vzdělávací oblasti	Celkem vyučovaných hodin	Ú	%	P	%	N	%
10	ZŠ a MŠ Ostašov	Český jazyk a literatura	25	25	100	0	0	0	0
		Matematika	24	20	83.3	4	16.7	0	0
		Cizí jazyky	41	35	85.4	6	14.6	0	0
		ICT	9	9	100	0	0	0	0
		Člověk a příroda F, Ch, PŘ, Bi, Z	36	36	100	0	0	0	0
		Člověk a společnost D, Ov,	13	11	84.6	2	15.4	0	0
		celkem	391	366	93.6	21	5.4	4	1

Aprobovanost a přehled aprobovanosti jsme v letošním roce nerozlišovali z pohledu ped. pracovníků, ale z pohledu žáků. V hodinách je díky přítomnosti párového učitele zajištěna aprobovanost téměř vždy, a to dokonce i v případě, že se v rámci hodin vyučují témata s přesahem do dalších předmětů.

Věková struktura a genderové složení pedagogického sboru

p.č.	Základní škola	Celkem pedagogů	Z toho muži	Průměrný věk	Věková skladba				
					< 30	31 - 40	41 - 50	51 - 64	65 +
10	ZŠ a MŠ Ostašov	36	6	41.0	5	10	20	1	0

Změny v pedagogickém sboru

p.č.	Základní škola	Nastoupili do ZŠ celkem	Z toho absolventi fakult vzdělávací učitele	Odešli ze ZŠ celkem	Odešli na jinou školu	Odešli mimo školství	Z toho učitelé do 3 let praxe
10	ZŠ a MŠ Ostašov	7	1	3	3	0	0

Změny jsou ovlivněny přirozenou migrací trhu práce a životními prioritami.



Skladba ostatních zaměstnanců (uvádět na přepočtené úvazky)

p.č.	Základní škola	Ostatní zaměstnanci celkem	Z toho muži	Z celku administrativní pracovníci	Z celku provozní zaměstnanci	Z celku vedoucí pracovníci
10	ZŠ a MŠ Ostašov	9,6	1,25	2	7,6	2

Nepedagogičtí pracovníci jsou oporou naší práce. Pomáhají nám budovat dobré klima ve škole. Děkuji paní Volštatové za jejich vedení. Vzhledem k tomu, že operativně pracují na všech pracovištích, uvádíme je v tabulce dohromady.

Změny na pozicích ostatních zaměstnanců

p.č.	Základní škola	Nastoupili do ZŠ	Odešli ze ZŠ	Důvody odchodu
10	ZŠ a MŠ Ostašov	3	4	Školník odešel za lepším platem, druhý školník do důchodu, třetí školník odešel ve zkušební době a paní uklízečka ze zdravotních důvodů.

Údaje o zápisu k povinné školní docházce a následném přijetí do školy

Naše spádová oblast (Bedřichovka, Machnín, Karlov pod Ještědem, Horní Suchá, Karlinky) patří mezi stavebně rozvíjící se oblasti. Dlouhodobě se potýkáme s větší poptávkou o místo na naší škole, než jsme schopni uspokojit.

Věříme, že někdy v budoucnu dojde k navýšení kapacity naší školy, tak abychom mohli uspokojit všechny spádové uchazeče (bez nutnosti losování či odebrání spádových ulic) a všechny předškoláky v naší mateřině.

Zápis žáků k přijetí do prvního ročníku základní školy pro budoucí školní rok

p.č.	Základní škola	Celkový počet žáků, kteří požádali o přijetí do 1. ročníku	Počet rozhodnutí o přijetí	Počet rozhodnutí o nepřijetí	Počet odkladů plnění školní docházky
10	ZŠ a MŠ Ostašov	51	36	7	7

Při přijímání žáků do prvního ročníku se snažíme uspokojit všechny spádové uchazeče a uchazeče, kteří již mají v naší škole sourozence. Otevíráme dvě první třídy – v Žákovské a v Heřmánkové ulici.

Údaje o výsledcích vzdělávání žáků podle cílů stanovených vzdělávacími programy

Externí hodnocení výuky, srovnávací testy – sledování pokroku jednotlivých žáků

p.č.	Základní škola	Typ externího testování realizovaný v daném školním roce			
		NIQES - ČŠI InspIS SET	SCIO	KALIBRO	Jiné
10	ZŠ a MŠ Ostašov	tř.	tř.	tř.	tř.

V uplynulém školním roce, jsme se externí hodnocení výuky neprováděli.



Přehled prospěchu žáků

p.č.	Základní škola	Poletí	Prospěl s vyznamenáním		Prospěl		Neprospěl		Nehodnocen		Z toho počet žáků, u kterých bylo použito slovní hodnocení dle § 15 odst. 2 vyhl. č. 48/2005 Sb.	
			1.st	2.st	1.st	2.st	1.st	2.st	1.st	2.st	1.st	2.st
10	ZŠ a MŠ Ostašov	1.	127	50	22	67	0	1	0	3	93	0
		2.	119	45	29	75	0	1	0	0	93	0

Slovní hodnocení jsme zvolili pro žáky prvního trojročí. V průběhu školního roku jsou průběžně a formativně hodnoceni.

Počty žáků, kteří ukončili vzdělávání na ZŠ

p.č.	Základní škola	Žáci, kteří odešli před ukončením povinné školní docházky				Žáci, kteří ukončili povinnou školní docházku					
		celkem	z toho na jinou ZŠ	z toho na 8 leté gymnázium	z toho na 6 leté gymnázium	celkem	z toho na 4 leté gymnázium	z toho na SOŠ s maturitou	z toho na SOŠ 3 leté učební obory	z toho na SOŠ 2 leté učební obory	z toho počet žáků, kteří nepokračují v dalším studiu
10	ZŠ a MŠ Ostašov	2	1	1	0	31	3	22	6	0	0

Údaje o prevenci sociálně patologických jevů

Vyhodnocení plánu prevence

Metodik prevence Mgr. Michal Bolek, stejně jako v letech předchozích, tak i v minulém školním roce zajišťoval preventivní činnost na škole. V průběhu školního roku se dařilo postupně naplňovat jednotlivé body z plánu prevence. Velikým přínosem bylo, že pokračovala spolupráce s organizací Maják o.p.s., zajišťující preventivní aktivity. Dále jsme také spolupracovali se společností Dramacentrum Bezejména, která nám pomohla s pokrytím celého spektra preventivních aktivit pro žáky. Díky těmto organizacím a aktivitám všech pedagogických pracovníků, zejména třídních učitelů, se nám podařilo naplnit stanovené cíle a v rámci možností preventivně působit na žáky naší školy.

Zpráva metodika prevence

Vzhledem k vnějším vlivům působícím jak na žáky, tak na pedagogické pracovníky, byl tento rok relativně klidný. Onemocnění COVID – 19, stejně jako válečný konflikt na Ukrajině nevymizel, ale již tolik neovlivňuje jedince jako v samotných počátcích. Díky zkušeným pedagogům a všem společnostem, které nám v průběhu školního roku pomáhali se zabezpečováním harmonizačních pobytů a realizací široké škály preventivních programů, se nám podařilo vnější vlivy na žáky eliminovat na co nejnížší míru.

Žáci samozřejmě řeší i věci každodenního života, ale naštěstí v průběhu školního roku nebylo zapotřebí řešit závažný kázeňský přestupek. Co se ovšem ukazuje jako problém, je nadužívání veškerých komunikačních prostředků a odosobňování ve vzájemných vztazích mezi žáky. Jako problém se v poslední době také jeví nízká odolnost řady žáků vůči stresovým situacím a jejich řešení. V momentech, kdy bylo tyto situace potřeba řešit, nám velice pomohla školní psycholožka a žáci i rodiče mohli využívat nabízených služeb.

Mezi žáky je stále zapotřebí šířit osvětu o škodlivosti užívání návykových látek i tabákových výrobků včetně všech možných elektronických variant.



Údaje o prevenci sociálně-patologických jevů

Ve školním roce 2023/24 nebylo třeba řešit žádné závažné porušení řádu školy, jen v několika případech bylo řešeno nepovolené používání mobilních telefonů a užívání elektronických cigaret a několik neomluvených hodin.

Odborná pomoc v oblasti práce s dětmi a mládeží

Rodičům byly v průběhu školního roku k dispozici poradenské služby ŠPP zabezpečené metodikem prevence Mgr. Michalem Bolkem, výchovnou poradkyní Mgr. Martinou Stránskou Krupkovou a školní psychologkou Mgr. Lucíí Horáčkou.

Testování klimatu školy a třídy

p.č.	Základní škola	A/N *)	Kdy bylo testování naposledy realizováno (měsíc/rok)	Ročníky, které se testování zúčastnily	Druh použitého testovacího nástroje	Jak jsou výsledky dále využívány pro práci se školním klimatem nebo uvedení různých aktivit zaměřených na zlepšování školního klimatu.
10	ZŠ a MŠ Ostašov	ANO	listopad/2023	1.,2.,3.,4.,5.,6.,7.,8.,9.,	dotazníkové šetření pozorování třídních učitelů harmonizační pobyty - zpráva RATAB	Třídní učitelé využívají poznatky při práci s třídním kolektivem Zařazení problémových témat do třídnických hodin a hodin výchovy k občanství Cílená činnost školní psychologky s třídními kolektivy

Klima jednotlivých třídních kolektivů bylo sledováno několika způsoby. Hlavní podíl měli zejména třídní učitelé – rozhovory se žáky, s rodiči, sledování vzájemných vztahů, dotazníková šetření atd. S potvrzením a ověřením našich zjištění nám také pomáhali organizace, které nám zajišťovali preventivní aktivity u žáků (Maják o.p.s. a Dramacentrum Bezejména) a vzájemně jsme sdíleli zjištěné postřehy.

Údaje o výchovných opatřeních

- PTU – pochvala třídního učitele
- NTU – napomenutí třídního učitele
- DTU – důtka třídního učitele
- PŘŠ – pochvala ředitele školy
- DŘŠ – důtka ředitele školy
- Snížená známka z chování

p.č.	Základní škola	1. pololetí							2. pololetí								
		Počet žáků	PTU	NTU	DTU	PŘŠ	DŘŠ	2	3	Počet žáků	PTU	NTU	DTU	PŘŠ	DŘŠ	2	3
10	ZŠ a MŠ Ostašov	270	4	35	16	3	5	0	0	270	25	25	16	5	12	2	0

- Ve druhém pololetí byly uděleny dvě snížené známky z chování. U obou žáků se jednalo o opakované prohřešky proti školnímu řádu (nevhodné chování při vyučování, drzé chování vůči pracovníkům školy, neplnění školních povinností). Přestupky byly sice opakované, ale neměly takovou závažnost, aby bylo nutné svolat výchovnou komisi s přítomností pracovníka OSPOD.



Přehled počtu zameškaných (ZH) a neomluvených hodin (NH)

p.č.	Základní škola	stupeň	1. pololetí				2. pololetí			
			celkem	z toho NH	ZH na jednoho žáka	NH na jednoho žáka	celkem	z toho NH	ZH na jednoho žáka	NH na jednoho žáka
10	ZŠ a MŠ Ostašov	1.	6484	0	43	0	5629	16	38	0
		2.	7489	0	62	0	9041	11	75	0

Počty vážnějších výchovných problémů, které byly v průběhu roku řešeny formou výchovných komisí, popř. v součinnosti s OSPOD

p.č.	Základní škola	Celkový počet výchovných komisí	Neomluvená absence	Zvýšená absence (velmi slabý prospěch skryté záškoláctví)	Ničení školního majetku	Kouření nebo zneužívání alkoholu či jiných návykových látek v areálu školy	Krádeže	Hrubé chování, slovní i tělesná agresivita	Jiné (doplnit max. 3 další vážnější problémy, které byly v rámci výchovných komisí řešeny)
10	ZŠ a MŠ Ostašov	0	0	0	0	0	0	0	

Údaje o zajištění podpory dětí a žáků se speciálními vzdělávacími potřebami, nadaných, mimořádně nadaných

Zpráva výchovného poradce

Výchovná poradkyně byla k dispozici žákům i jejich rodičům po telefonické, emailové nebo ústní domluvě. V oblasti práce s žáky s SVP škola spolupracuje s PPP Liberec, s SPC pro sluchově postižené a děti s vadami řeči Liberec, s SPC pro tělesně postižené a PAS Liberec, SPC Semily, s SVP Čáp v Liberci, s dětskou psychiatrií KNL.

Výchovná poradkyně se účastnila schůzek organizovaných PPP Liberec. S informacemi z oblasti kariérového poradenství seznamovala nejen vycházející žáky, ale i pedagogický sbor, buď průběžně, nebo prostřednictvím vstupů na pedagogické radě. V oblasti kariérového poradenství nadále spolupracujeme se Svazem průmyslu a obchodu, který pro žáky organizuje různé akce. Žáci 9. ročníku se pravidelně zúčastňují Živé knihovny povolání v IQ Landii. V letošním školním roce absolvovali Živou knihovnu povolání i žáci 8. ročníku. Žáci 8. a 9. ročníku navštěvují veletrh vzdělávání a pracovních příležitostí EDUKU. Dopady návštěvy na veletrhu Educa na výběr střední školy jsme reflektovali nejen s žáky 9. ročníky, ale i s žáky 8. ročníku. Žáci 9. ročníku absolvovali exkurzi v provozu firmy DGS. Výchovná poradkyně provádí skupinové o individuální kariérové poradenství žákům i jejich rodičům. Je přítomna na listopadových tripartitních třídních schůzkách v 9. ročníku. V lednu pořádá informativní třídní schůzky pro rodiče vycházejících žáků. Koordinuje přijímání na střední školy. Je nápomocna v případě nepřijetí žáků v prvních kolech přijímacího řízení.

Práce s žáky se SVP

Prioritou školy je individuální přístup ke všem žákům tak, aby každý zažíval pocit úspěchu a aby žáci integrovaní společně s žáky různého nadání a talentu tvořili jednu přirozenou heterogenní skupinu, která se společně učí naplno a s radostí. Školu navštěvují žáci s SPU, poruchami chování, autistického spektra a poruchami řeči, zraku i sluchu. Speciální péče je věnována i žákům cizincům. Výchovná poradkyně je v pravidelném kontaktu se všemi pedagogy školy, reaguje na jejich potřeby v oblasti péče o žáky se SVP. Účastní se výuky na žádost učitelů či rodičů žáků. Ve třídách na všech čtyřech pracovištích provádí školní diagnostiku a následně navrhuje možná řešení problémů sledovaných žáků ve



spolupráci s třídním učitelem Je přítomna schůzkám s rodiči žáků s SVP. Zajišťuje předávání kontaktů na specializovaná pracoviště.

Výchovná poradkyně pomáhá při vyplňování dotazníků k vyšetření žáků na specializovaných pracovištích a následně dotazníky zasílá příslušným specializovaným pracovištím. S třídními učiteli konzultuje vypracování IVP ve spolupráci s poradenskými zařízeními a dle jejich doporučení. Vykazuje integrované žáky, shromažďuje a kontroluje hodnocení IVP na konci 2. pololetí, které následně vyhodnocuje s příslušným odborným pracovištěm. Spolupracuje s OSPOD Liberec a SVP Čáp, podílí se na zpracování zpráv k diagnostickým pobytům žáků ve specializovaných zařízeních a následně se stará o jejich odeslání. Komunikuje s příslušnými odbornými pracovišti o výsledcích šetření u konkrétních případů.

V letošním školním roce nebyl ve škole žák, který by nastoupil diagnostický pobyt. Do SVP Čáp docházeli 2 žáci ambulantly. S rodiči žáků se SVP konzultuje výsledky vzdělávání, výsledky vyšetření z odborných pracovišť, další postupy vzdělávání apod. S OSPOD nebyl řešen v letošním školním roce žádný případ.

Práce s mimořádně nadanými žáky

V letošním školním roce jsme neměli žádného žáka přímo s diagnostikovaným nadáním od PPP., přesto jsme se práci v hodinách snažili diferencovat tak, aby byly rozvíjeny rozumové schopnosti nadaných žáků. Velkou měrou k práci v hodinách přispívalo používání metod kritického myšlení. Některé vyučovací hodiny byly posíleny párovým učitelem, který se kromě jiného mohl věnovat i nadaným žákům. Ve výuce se snažíme nabídnout žákům možnost volby. Sportovně nadaným žákům umožňujeme návštěvy tréninků, zápasů či soustředění v době výuky. Následně si žáci mohou domluvit individuální doučování, aby zameškanou látku dohnali. Po domluvě s třídním učitelem doporučuje nadaným žákům studium na víceletých gymnáziích. V letošním školním roce úspěšně složila přijímací zkoušky na víceleté gymnázium jedna žákyně.

Zajištění speciální péče a asistenti

V letošním školním roce byly v 8 třídách k dispozici učitelům asistenti pedagoga (ve 2., 4., 6., 7., 8. třídě v Ostašově a ve třech třídách v Machníně). Celkem bylo přímo nebo sdíleně podpořeno 27 žáků ze ZŠ. V MŠ máme také žáky, kteří mají SVP a podporu AP. V MŠ jsou k dispozici celkem 4 AP ke čtyřem dětem (SPC pro vady řeči 1x, PPP 1X, SPC pro TP 2x) Asistentky pedagoga byly nápomocny integrovaným žákům především při výuce, přesto se některým žákům věnovaly i mimo výuku. Po vyučování pomáhaly s přípravou na další den, dovysvětlovaly látku, pomáhaly s organizací vlastního učení žáků. Ve spolupráci s třídním učitelem a učiteli předmětů, do kterých se porucha nejvíce promítá, individuálně pomáhaly žákům se speciálními vzdělávacími potřebami při společné práci v hodinách, při samostatné práci v hodině ověřovaly uchopení pokynů, vedly při řešení úkolů, popřípadě pracovaly samostatně s jednotlivými žáky v klidném prostředí mimo třídu. Postupovaly podle vypracovaného IVP. Spolupracovaly s rodiči žáka.

Údaje o dalším vzdělávání pedagogických pracovníků

DVPP v naší škole realizujeme v souladu s koncepcí rozvoje školy primárně v oblastech:

- Plán Pedagogického Rozvoje školy:
 - cíl 1: Každý pedagog rozumí vzdělávacím potřebám žáků.
 - cíl 2: Každý pedagog rozumí vzdělávacím potřebám pedagogů.

Úspěšný žák:

- rozvoj kritické gramotnosti (čtenářství, pisatelství, metody pedagogického konstruktivismu),
- rozvoj angažovanosti ve svém učení (sebeřízení žáků, psychologie, Začít spolu, ...),



- rozvoj odpovědnosti za místo, kde žijí (environmentální vzdělávání, místně zakotvené učení...).

Rozvoj školy:

- rozvoj mentorských dovedností pedagogů (mentoring, koučink, vedení zpětné vazby) .

DVPP v naší škole realizujeme těmito způsoby:

- Individuálně:**
 - Plány Osobního Pedagogického Rozvoje
- Prvky společného profesního učení:**
 - učící se skupiny – jsou vedeny jako TLC v pojetí D. Wiliama nebo Bálintovskou skupinou
 - učící se dny – rozvojové dny jako příležitost společného učení
 - lesson study – příležitost plánovat a odučit hodinu společně s kolegou (z naší školy nebo z rodiny projektových škol projektu Pomáháme školám k úspěchu)
 - otevřená hodina – příležitost společně s mentorem naplánovat vyučovací hodinu a otevřít (umožnit návštěvu) jiným pedagogům (z naší školy nebo z rodiny projektových škol projektu Pomáháme školám k úspěchu). Součástí otevřené hodiny je reflektivní rozhovor, kde pojmenováváme důkazy o učení, důkazy o naplňování čtenářských i oborových cílů.
 - koncepční skupina – příležitost pro vzdělávání pedagogických lídrů a plánování dalšího pedagogického rozvoje školy

Profesní rozvoj učitelů

p.č.	Základní škola	Plán DVPP	Individuální plány osobního rozvoje jednotlivých učitelů	Vzdělávací akce pro celý učitelský sbor	Vzájemné hospitace a následky mezi učiteli	Mentoring	Jiné formy profesního rozvoje
10	ZŠ a MŠ Ostašov	ANO	ANO	ANO	ANO	ANO	Společné profesní učení , Lesson Studies, Učící se skupiny, Otevřené hodiny

POPR – Plán osobního pedagogického rozvoje 2023/24

Pravidla POPRu

POPR si vytváří každý pedagog a jeho cílem je přispět k tomu, aby pedagogové naší školy lépe rozuměli vzdělávacím potřebám žáků a pedagogičtí lídři naší školy vzdělávacím potřebám pedagogů a naplňovali vizi naší školy „Škola pro spokojené a zdravé děti“.

Pedagog si v něm stanovuje osobní cíle svého profesního rozvoje, které zohledňují následující pravidla:

- Cíle vycházejí z autoevaluace pedagogické práce a vzdělávacích potřeb konkrétních žáků (nebo ročníku, předmětu atd.) nebo vzdělávacích potřeb pedagogů.
- Analýza pedagogické práce vychází z badatelského cyklu profesního učení dle Helen Timperley.
- Důkazy o naplnění cílů se opírají o důkazy z učení žáků nebo pedagogů.
- Cíle jsou prokonzultovány se členy koncepční skupiny.
- Jsou popisovány pomocí badatelského cyklu profesního učení (BCPU):



Struktura POPRu dle badatelského cyklu profesního učení (BCPU)

1. Pojmenování mého cíle, hypotézy, záměru.
2. Pojmenování vzdělávacího cíle žáků nebo pedagogů.
3. Čemu se v tuto chvíli moji žáci nebo pedagogové potřebují naučit, aby dosáhli stanoveného cíle?
4. Čemu se potřebuji naučit já jako pedagog nebo lídr, abych mohl pomoci svým žákům nebo pedagogům na cestě k cíli?
5. Jak plánuji prohlubovat své profesní znalosti a dovednosti?
6. Jak plánuji vtahovat své žáky nebo pedagogy do nové učební zkušenosti?
7. Jaké dopady na učení žáků nebo pedagogů mají změny v mé výuce nebo práci?
8. Jakou podporu k naplnění cíle potřebuji?

Harmonogram POPRu

- **Srpen a září** – příprava cíle se členy koncepční skupiny.
- **Září** – domluvit si termín setkání s vedením školy a členem koncepční skupiny, týden před plánovanou schůzkou (**nejdéle však do 30/9/2023**) uložit POPR na Pedagoga.
- **Září a říjen** – rozhovory nad POPRy, rozhovor bude veden nad otázkami:
 - Co se musím naučit já jako pedagog a proč?
 - Co k tomu potřebuji?
 - Kdo mi s tím může pomoci?
 - Jak to pomůže našim žákům/pedagogům v dalším učení?
- **Říjen až květen** – práce na POPRu dle projednaného harmonogramu, realizace jedné otevřené hodiny pro vedení a člena koncepční skupiny ukazující naplňování cíle, měsíční sdílení s ostatními učiteli v učící se skupině.
- **Květen a červen** – rozhovory nad důkazy o naplnění cílů POPRu ve složení pedagog + vedení školy + člen koncepční skupiny.

Údaje o aktivitách a prezentaci školy na veřejnosti

Naše škola pravidelně využívá níže uvedených nástrojů pro svou vlastní prezentaci. Mimo to se občas podílíme na reportážích a článcích odborných časopisech (Řízení školy, Kritické lístky, ...). Pravidelnou aktivitou se také stalo přispívání do liberecké Devadesátky.

Webové stránky

V posledních letech usilujeme o to, aby se náš web stal živým webem. Všichni naši zaměstnanci mají k webu přístup a mohou tak spravovat své sekce. Každá třída má svůj vlastní profil na webu. Příspěvky můžeme sdílet napříč celým webem a usnadnit tak čtenářům jejich hledání, resp. pravděpodobnost, že např. důležité novinky uvidí nejen na titulní stránce, ale třeba také na stránce třídy.

Facebook a YouTube

Informujeme zde nejen o chystaných událostech, ale také o dění v naší škole nebo tvoříme minireportáže z naší výuky. Práci se sociálními sítěmi nám také usnadňuje možnost sdílet články z webu naší školy přímo na Facebooku.

Školní YouTube kanál nám sloužil spíše k prezentaci našich video reportáží z akcí školy a popř. prací žáků.



Ostašovský Šotek

Školní časopis tvořen v rámci volitelného předmětu je poskytován žákům naší školy v tištěné podobě.

Předmětové olympiády a soutěže – zapojení, úspěchy

p.č.	Základní škola	Soutěže typu A					Soutěže typu B				
		Počet zapojených žáků		Počet umístění (1. až 3. místo)			Počet zapojených žáků		Počet umístění (1. až 3. místo)		
		školní kola	okras a vyšší	okres	kraj	ČR	školní kola	okras a vyšší	okres	kraj	ČR
10	ZŠ a MŠ Ostašov	239	18	0	0	0	80	0	0	0	0

V letošním školním roce jsme se účastnili češtinářské, dějepisné, biologické olympiády a olympiády v AJ. V rámci hodin informatiky jsme také zapojili většinu žáků v soutěži Bobřík informatiky.

Údaje o výsledcích inspekční činnosti provedené Českou školní inspekcí

p.č.	Základní škola	ČŠI	Zřizovatel	KÚLK	OHES	Hasiči	Inspekce práce	Jiné	Jiné hodnota
10	ZŠ a MŠ Ostašov		2		1	1			

Ve školním roce byla provedena periodická kontrola Krajské hygienické stanice a Odboru kontroly a interního auditu – Statutárního města Liberec. Výsledky kontrol i přijatá opatření jsou přílohou této zprávy.

Základní údaje o hospodaření školy

Hospodaření školy přesahuje standardní zdroje financování.

Počty podaných a z toho podpořených žádostí o granty a dotace (v daném školním roce)

p.č.	Základní škola	SML		Kraj		EU žadatel		EU partner		Nadace a jiné	
		podané	podpoř.	podané	podpoř.	podané	podpoř.	podané	podpoř.	podané	podpoř.
10	ZŠ a MŠ Ostašov	0	0	1	1	1	1	0	0	2	2

Ve sledovaném období jsme byli podpořeni různými institucemi.

Statutární město Liberec nás podpořilo v:

- Exkurzích směřovanými k pochopení problematiky holocaustu
- Žákovském parlamentu
- Primární prevenci
- Návštěvě divadel
- Ve správě budov

Liberecký kraj nás podpořil v:

- Doučování žáků
- Prevenci digitální propasti
- Primární prevenci
- Provázejícím učiteli



Evropský sociální fond nás podpořil v:

- Dalším vzdělávání pedagogických pracovníků prostřednictvím operačního programu „J.A.K.“

Nadace Women For Women nás podpořila v:

- Bezplatném poskytování obědů sociálně slabým dětem

Nadace Pomáháme školám k úspěchu nás podpořila v:

- Rozvoji společného profesního učení na úrovni libereckého kraje.

Spoluúčast rodičů (tzv. hrazené aktivity)

p.č.	Základní škola	třída	ŠD Kč/měs	ZK Ø Kč/rok	ŠP, HP, LVK a jiné kurzy (Ø Kč/rok)	Spolek rodičů Kč/rok	Kulturní akce, výlety, exkurze a jiné aktivity (Ø Kč/rok)
10	ZŠ a MŠ Ostašov	1. třída	200,-	2 500,-	2 000,-	700,-	500,-
		2.-5. třída	200,-	2 500,-	2 000,-	700,-	500,-
		6.-9. třída	0,-	2 500,-	5 000,-	700,-	500,-

Finanční dopad na rodiny mírně roste, částečně je způsoben inflací, částečně potřebou zpestřit vzdělávání. Pro žáky, pro které se spoluúčast stává neúnosnou funguje sociální fond SPRŠ.

Údaje o zapojení školy do mezinárodních programů

Ve sledovaném období nebyla škola zapojena do mezinárodních programů.

Údaje o zapojení školy do dalšího vzdělávání v rámci celoživotního učení

Ve sledovaném období nebyla škola zapojena do programu dalšího vzdělávání v rámci celoživotního učení.

Údaje o předložených a školou realizovaných projektech financovaných z cizích zdrojů

Devátý rok v projektu „Pomáháme školám k úspěchu“

Projekt „Pomáháme školám k úspěchu“ iniciovala a dlouhodobě podporuje THE KELLNER FAMILY FOUNDATION, rodinná nadace manželů Kellnerových“. Cílem projektu „Pomáháme školám k úspěchu“ je pomáhat školám vytvářet takové podmínky, ve kterých lze naplňovat vize projektu:

1. Každý žák se učí naplno a s radostí a své učení řídí.
2. Ve škole se trvale obnovuje profesní učící se komunita.
3. Každý žák s potěšením i kriticky užívá texty všeho druhu.

Zapojením do projektu jsme se naučili:

1. pracujeme podle vlastního Plánu pedagogického rozvoje školy (PPRŠ),
2. tvoříme Plány osobního pedagogického rozvoje (POPR),
3. konzultujeme s pedagogickými lídry svůj pedagogický rozvoj,



- využíváme prvky společného profesního učení (párová výuka, lesson study, otevřené hodiny, učící se skupiny, sdílení napříč lokalitou, ...),
- sdílíme svoje zkušenosti s ostatními kolegy z rodiny projektových škol,
- využíváme možnost setkávat se s odborníky, kteří vzdělávání rozumí,
- rozdělujeme svoje dovednosti,
- budovat profesně učící se komunitu v našem regionu – k našemu společnému učení se připojili kolegové z deseti škol (Masarykova ZŠ a OA **Tanvald**, Školní, ZŠ Hrádek nad Nisou – **Donín**, ZŠ **Turnov**, Skálova, ZŠ **Rovensko pod Troskami**, ZŠ Liberec, **Švermova**, ZŠ Liberec, **Broumovská**, ZŠ Partyzánská, **Česká Lípa**, ZŠ **Jičín**, Železnická, ZŠ a MŠ **Pěčín**, ZŠ **Jablonec nad Nisou**, Liberecká), se kterými se vzájemně inspirujeme a učíme rozvíjet čtenářskou, pisatelskou a kritickou gramotnost.

Údaje o spolupráci s odborovými organizacemi, organizacemi zaměstnavatelů a dalšími partnery při plnění úkolů ve vzdělávání

Dlouhodobě spolupracujeme se Svazem průmyslu a obchodu v rámci kariérového poradenství. S žáky 8. a 9. ročníku jsme navštívili Živou knihovnu povolání v IQ Landii. Dopady návštěvy na veletrhu Educa na výběr střední školy jsme reflektovali nejen s žáky 9. ročníku, ale i s žáky 8. ročníku. Žáci 9. ročníku se v průběhu veletrhu EDUCA ještě zúčastnili prezentace firem. Ve firmě DGS proběhla exkurze přímo ve výrobě.

p.č.	Základní škola	Spolupráce ZŠ a MŠ *) (max 3 konkrétní aktivity realizované ve školním roce)	Prostupnost a spolupráce mezi 1. a 2. stupněm (max 3 konkrétní aktivity realizované ve školním roce)	Spolupráce ZŠ a SŠ **) (max 3 konkrétní aktivity realizované ve školním roce)
10	ZŠ a MŠ Ostašov	Práce učící se skupiny ped. - přechod z MŠ na ZŠ Den otevřených dveří Hurá do školy	Závody horských kol Spolupráce 9. a 1. ročníku (stezka, výlet, vítání prvňáčků) Pohádkový les	Spolupráce se SŠ na Bojišti - T-Profi Návštěva SŠ Stavební

K provázanosti ZŠ a MŠ v Ostašově nám pomohlo sloučení obou organizací. Nyní spolupracujeme na úrovni pedagogů (učící se skupiny), na úrovni dětí (společné akce např. pohádkový les) i na úrovni budoucí učitelka budoucí prvňáci.

V letošním roce jsme prohloubili spolupráci s TUL, nad rámec povinností fakultní školy jsme se zapojili do projektu „Uvádějící učitel“.

Komunikace se zákonnými zástupci

p.č.	Základní škola	Držitel značky Rodiče vítání *) A/N	Besedy pro rodiče A/N	Zapojení rodičů do výuky A/N	Zapojení rodičů do práce na rozvojových plánech A/N	Jiné (max 3 příklady realizované v daném roce)
10	ZŠ a MŠ Ostašov	ANO	ANO	ANO	ANO	

Vedení školy i učitelé spolupracují s řadou rodičů. Na úrovni vedení je vytvořena spolupráce mezi zástupci rodičů ve školské radě a výborem Spolku SRPŠ při škole. S těmito skupinami spolupracuje vedení školy na strategii rozvoje školy.



Další údaje sledované zřizovatelem

Testování klimatu školní sborovny

p.č.	Základní škola	ANO/NE)	Rok kdy bylo provedeno poslední testování	Druh použitého testovacího nástroje nebo jiná forma práce s klimatem školní sborovny.
10	ZŠ a MŠ Ostašov	ANO	2022	SCIO

Strategie rozvoje školy a vzdělávání

p.č.	Základní škola	Strategický dokument	Do zpracování strategie byli zapojeni:	Je materiál každoročně vyhodnocován a případně dle potřeby doplňován?	Je dokument veřejně přístupný pro rodiče?
10	ZŠ a MŠ Ostašov	2019 - 2024	1 - ředitel (nejužší vedení) 2 - rozšířené vedení 3 - předmětové komise 4 - rodiče 5 - školská rada	ANO	Součástí výroční zprávy.

V průběhu školního roku 2023/24 jsme prováděli dílčí autoevaluace školy. Vyplynuly z ní další rozvojové cíle:

Propojení našeho kurikula se strategií 2030+

V dohlednu je velká revize Rámcového vzdělávacího programu. Lze očekávat, že bude pokračovat v proměně výuky směrem ke kompetenčnímu a gramotnostnímu pojetí, podporovat individualizaci vzdělávání (mj. prostřednictvím rozdělení vzdělávacího obsahu na jádrový a rozvíjející) a aktualizaci vzdělávacích obsahů.

V naší škole spontánně pracujeme na integraci vzdělávacích obsahů a také promýšlíme míru šíře a hloubky vzdělávacích obsahů. Využívání moderních metod výuky a implementace čtenářsko-pisatelské strategie do všech předmětů nás k tomu vede.

Dalším krokem pro nás je sledovat vývoj modelových ŠVP, promýšlet a připravovat jejich nasazení v naší škole, následně reflektovat přínos pro vzdělávání dětí.

Z dílčích analýz vyplývá, že pracujeme v souladu se strategií 2030+. Aktuálně však nemáme žádné přímé porovnání. Dalším krokem tedy je zaměřit se na porovnání našeho kurikula se strategií 2030+ a následnou realizaci změn.

Učení každého žáka

V naší škole rozvíjíme učení pedagogů na základě badatelského cyklu profesního učení, který se opírá o důkazy o učení. Shromažďujeme evidence o učení dětí a na základě nich upravujeme své další postupy.

Plánujeme využít tohoto nastavení a naše společné učení zaměřit na ověření hypotézy: *Budeme-li společně pátrat po tom, jak můžeme dosáhnout na ty žáky, u kterých je to nejtěžší, a být pro ně lepším učitelem – pak dokážeme lépe vyučovat každého.*

Oporou nám může být zapojení do projektu PŠÚ a spolupráce s partnerskou školou Masarykova základní škola Tanvald.

Rozvoj profesně učící se komunity

Naši školu chápeme jako součást společné profesně učící se komunity (interně ve škole i externě v lokalitě). Otevíráme hodiny, společně plánujeme Lesson Studies, společně se učíme na učících se skupinách či učících se dnech.



Ze SWOT analýzy mateřské školy a školní družiny vyplývá příležitost budovat společné profesní učení i pro tyto sektory. V mateřské škole bychom se rádi stali ZaS centrem – metodickým centrem programu Začít spolu.

Plánují pedagogům nabídnout zaměření našeho společného profesního učení (otevřené hodiny, Lesson studies, učící se skupiny, spirála bádání a poznání nebo jiný formát) na propojování vzdělávacích obsahů, učení každého žáka, realizaci čtenářsko-pisatelské strategie a programu Začít spolu.

Fungující zdravé stravování v ZŠ

Po fúzi s mateřskou školou a po její celkové rekonstrukci jsme začali provozovat školní jídelnu pro děti z MŠ. Při zahájení provozu jsme začali dbát na receptury pokrmů, suroviny i dodavatele. Postupovali jsme podle metodiky „Skutečně zdravá škola“ a získali jsme stříbrný certifikát. Rádi bychom získali zlatý.

Na základní škole máme dvě výdejny a obědy dovážíme. S rodiči, dětmi i dodavatelem konzultujeme spokojenost s dodávanými obědy a reagujeme na všechny oficiální požadavky. V návaznosti na výsledky mapy školy, jednání s rodiči (školská rada, SRŠ), parlamentáky, a naši zkušenost s vlastní jídelnou se v následujícím období se nabízí zaměřit pozornost na stravování ve škole. Prvním krokem bude nastavení jiné komunikace mezi dodavatelem stravy a zákazníky (dětmi, rodiči, pedagogy). Posledním krokem by mohlo být spuštění samoobslužného výdeje obědů.

Personální oblast

V našem školním týmu pracuje na čtyřech pracovištích celkem 63 zaměstnanců. Víze školy nás vede k budování odbornosti našeho týmu a dobrého pracovního klima. Zaměření naší školy na rozvoj kritické gramotnosti žáků, na angažovanost dětí ve vlastním učení nás vede primárně k prohlubování znalostí v této oblasti – metody RWCT, prožitkové i oborové čtení a psaní, realizace programu Začít spolu. V oblasti provozu školy se zaměříme na zdravé a dietní stravování.

Odbornost našeho týmu plánují podporovat tvorbou vlastních plánů osobního rozvoje. Z průběžné reflexe letošního roku vyplývá, že by se plány osobního rozvoje mohly proměnit v plány týmového rozvoje. Jako další způsob podpory plánují rozvíjet synergii kolegů při tvorbě a reflexi PPRŠ, i při plánování společného profesního učení (pokud jde o téma i formu) a navázat tak na stávající formát koncepční skupiny. Nově by tento tým měl být více otevřený (účastnit setkání se může každý, termíny i témata jsou předem známa, zápisy jsou zveřejněny na známém místě) a základem týmu by mohli být zástupci ředitele, koordinátoři (EVVO, ŠVP, ICT) a členové školního poradenského pracoviště.

Pro podporu dobrého pracovního klima je nezbytné rozvíjet školní poradenské pracoviště (udržením školního psychologa, zajištěním speciálního pedagoga) a propojit jej s naší snahou být lepšími učiteli pro ty děti, u kterých je to nejtěžší.

Pro následující školní rok je dále potřeba eliminovat dopady vládního „úsporného balíčku“, stabilizovat vedení školy a obnovit a budovat důvěru v nové vedení školy.

Technická oblast

Mezi slabé stránky naší školy patří prostorové podmínky – třídy jsou naplněné (postrádáme prostory pro relaxaci dětí), sborovny rovněž (postrádáme prostor pro zázemí pedagogů, uchování pomůcek). V dalším období je třeba se zaměřit na celkový rozvoj školy a hledat možnosti pro „velkou“ rekonstrukci školy. Jak by taková škola mohla vypadat? Hledáním odpovědi na tuto otázku začneme u nás ve škole i s vědomím, že jde o vzdálenou budoucnost. Ve spolupráci se zřizovatelem pak budu hledat pro takovou vizi podporu a příležitost.

Z výsledků Mapy školy, IT auditu i zprávy KHS vyplývají další úkoly, na kterých je potřeba pracovat (zajištění rekonstrukce WC v Ostašově i v Machníně, zajištění odborných učeben, zajištění více prostoru pro školní družinu v Machníně, upgrade bezpečnosti naší školní sítě).



Volnočasové aktivity dětí

Slabé stránky i příležitosti pro rozvoj uvedené ve SWOT analýze školní družiny popisují naplněnost školní družiny a zároveň nedostatečné pokrytí volnočasových potřeb dětí. V následujícím období uvažujeme o zřízení školního klubu a rozvoji zájmového vzdělávání pro nedružinové děti.

Závěry pro školní rok 2024/25

- Pokračovat podle stávajícího PPRŠ „Didaktika Ostašov“ a tedy v rozvoji cílů:
 - Pedagog rozumí vzdělávacím potřebám žáků.
 - Pedagogický lídr rozumí vzdělávacím potřebám pedagogů.
- Plány osobního pedagogického rozvoje nahradit plány společného profesního učení.
- Společné profesní učení dál vést v badatelském duchu a zaměřit jej na sledování dopadu na učení každého žáka a ověření hypotézy: „Budeme-li společně pátrat po tom, jak můžeme dosáhnout na ty žáky, u kterých je to nejtěžší, a být pro ně lepším učitelem – pak dokážeme lépe vyučovat každého“.
- Pokračovat v rozvoji společného profesního učení na úrovni školy i lokality:
 - Lesson study
 - Otevřené hodiny
 - Společné plánování
 - Párová výuka
- Realizovat (do roku 2025) čtenářsko-pisatelskou strategii školy (zavedení dílen čtení, dílen psaní, práce se čtenářským kontinuem, využívání neučebnicových textů).

Participace žáků na chodu školy

p.č.	Základní škola	Školní parlament ANO/NE	Zástupci ve školním parlamentu (od které třídy)	Četnost schůzek	Provádějí se zápisy z jednání ANO/NE	Způsoby předávání informací o činnosti	Příklady aktivit v daném školním roce max 5 příkladů
10	ZŠ a MŠ Ostašov	ANO	od 6. třídy	1*14 dní	ANO	Nástěnka	organizace školních akcí setkávání s ostatními parlamenty sbírka jídla pro útulek příprava zahradní slavnosti

Role žákovského parlamentu na škole:

Aktivity parlamentu jsou založeny na setkávání, kooperaci mezi ročníky, společném přemýšlení a společné práci. Třídní zástupci v parlamentu monitorují dění ve třídách i celé škole, přinášejí návrhy, nápady a náměty na zlepšení fungování školy a na zajímavé akce, které by bylo možné navštívit či vlastními silami zrealizovat. Žákovský parlament se také podílí na akcích pořádaných školou a účastní se akcí pořádaných městem Liberec a Libereckým krajem. O svých aktivitách informuje žáky školy prostřednictvím Teams a školního webu. Ředitele školy informuje prostřednictvím osobního rozhovoru.

V letošním školním roce měl žákovský parlament třináct členů. Po třech svých zástupcích měl v parlamentu šestý, sedmý a osmý ročník. Čtyři byli žáci z devátého ročníku.



Příklad akcí, na které jsme pyšní a které se nám podařilo zrealizovat:

- Vánoční sbírka pro Centrum pro zvířata v nouzi ARCHA
- Filmové odpoledne
- Den halloweenských kostýmu
- Aktivity pro rodiče a spolužáky v rámci Zahradní slavnosti

Pestrost způsobů výuky

- F – frontální způsob výuky
- Č – činnostní učení
- P – projektové vyučování
- A – běžně používaný způsob u většiny učitelů ve všech předmětech
- B – tento způsob výuky využívají jen někteří učitelé v některých předmětech
- C – tento způsob výuky učitelé většinou nezařazují (použití metody je výjimečné)

p.č.	Základní škola	1. stupeň				2. stupeň			
		F	Č	P	Jiné	F	Č	P	Jiné
10	ZŠ a MŠ Ostašov	C	A	A	Začít spolu - centra aktivit Učení venku Dílny čtení, dílny psaní	B	B	B	třířázový model výuky a metody RWCT oborové a prožitkové čtenářství ročníkové projekty

V naší škole jsme v minulých letech zavedli inovativní metody (například výuku matematiky Hejného metodou, třířázový model učení, rozvoj čtenářské gramotnosti v souladu se čtenářským kontinuem, tvůrčí psaní v dílnách psaní, formativní hodnocení, ...) a nyní se soustředíme na jejich evaluaci. Hledáme důkazy o učení žáků, které dokládají efektivitu použitých metod.

V následujícím roce se budeme věnovat zavádění čtenářsko-pisatelské strategie, rozvoji využívání ICT v neinformatických předmětech a zavádění digitálních kompetencí.

Využívání alternativních metod a nových trendů ve výuce, zapojení školy do vzdělávacích a rozvojových projektů, které podporují zdravý rozvoj dítěte

p.č.	Základní škola	Hejného metoda	Comenia Script	Využití tabletů ve výuce	Zdravý životní styl a stravování	Trvale udržitelný rozvoj	Jiné
10	ZŠ a MŠ Ostašov	ČÁSTEČNĚ	NE	ANO	Ovoce do škol Osvěta ve školní jídelně Zdravotní TV	učení venku přírodovědná praktika péče o okolí v rámci PV, poznávání okolí na 1. st. v rámci dobrovolných aktivit při výuce v online	Začít spolu formativní hodnocení rozvoj čtenářských a pisatelských dovedností

Komunitní činnost

p.č.	Základní škola	Počet akcí	Vybrané příklady
10	ZŠ a MŠ Ostašov	4	Zahradní slavnost na všech budovách školy, Dobrovolné rodinné aktivity pro žáky 1. stupně, Rozsvícení vánočního stromčeka, Ostašovské kolečko



Stejně jako v minulých letech, tak i letos spolupracujeme s místními spolky. Jedná se zejména o SPO v Ostašově, SO-MACH v Machníně a místní dobrovolné hasiče (SDH Karlínky a SDH Machnín). Podporujeme i organizaci sportovních akcí.

Vlastní kuchyně/externí dodavatel (výdejna)

p.č.	Základní škola	Kuchyně a jídelna ve škole	Kuchyně a jídelna ve škole externí provozovatel	Výdejna ve škole externí dodavatel
10	ZŠ a MŠ Ostašov			ŠJ Gastron

Kmenové a odborné učebny, učebny školní družiny

a)

p.č.	Základní škola	Počet "kmenových" učeben ZŠ	Odborné učebny		
			celkový počet	druh odborné učebny (maximální kapacita uvedené odborné učebny) např.: chemie (30)	z kapacitních důvodů je učebna využívána jako kmenová
10	ZŠ a MŠ Ostašov	13	3	Informatika 2. st.	NE
				Čítárna 2. st.	NE
				Informatika 1. st.	NE

b)

p.č.	Základní škola	Učebny školní družiny		
		celkový počet	z kapacitních důvodů jsou učebny využívány jako kmenové	poznámka
10	ZŠ a MŠ Ostašov	4	ČÁSTEČNĚ	V průběhu školního roku 2023/24 jsme byli v provizorním uspořádání - žáci šestých tříd byli umístěni na prvním stupni (Žákovská) a v důsledku toho byla kmenová třída pátého ročníku sdílena se školní družinou. V Machníně je družina sdílena s prostory školní jídelny.

Dlouhodobě se potýkáme s plnou obsazeností školy. Je obtížné najít prostor pro půlení výuky, pro kabinety, školní družinu i odborné učebny.

V průběhu školního roku jsme se zřizovatelem diskutovali možnosti rozvoje školy v následujících letech. Padaly varianty nové stavby – buď na louce využívané SDH Karlínky, nebo na místě stávajícího hřiště u budovy Křížanská. Viz zápis: <https://www.ostasov.eu/news/setkani-primatora-a-clenu-rady-s-obcany-ostasova/>

V návaznosti na výsledky kontroly Krajské hygienické stanice jsme diskutovali možný rozvoj školy v Machníně. Ten by měl spočívat v rozšíření prostor školní družiny a jejího oddělení od jídelny.

Vnitřní sportoviště

p.č.	Základní škola	Tělocvična počet	Bazen	Posilovna	Relaxační zázemí (popis)	Jiné
10	ZŠ a MŠ Ostašov	2	NE	NE	knihovnička na 2. stupni, volné prostory na chodbách, koberce, hry, fotbálek	Relaxační zóny nejsou ve svém rozsahu vyhovující.



Outdoorová sportoviště

p.č.	Základní škola	ANO/NE	Základní popis
10	ZŠ a MŠ Ostašov	ANO	Žákovská - multifunkční hřiště, prolézačky a herní prvky pro 1. st. a ŠD Křížanská - multifunkční hřiště, skok daleký Heřmánková - basketbalový koš, prolézačky a herní prvky pro 1. st. a ŠD

Bezbariérový přístup

p.č.	Základní škola	ANO/NE	Popis (výtah, schodolez, plošina aj.)
10	ZŠ a MŠ Ostašov	NE	

Technický stav školského objektu

Budova Křížanská – B, chátřející omítka, neodhlučňená tělocvična, nízká kapacita školní jídelny, páchnoucí toalety, nedostatečný počet odborných učeben, malý prostor pro relaxaci dětí.

Budova Žákovská – B, chátřející omítka, malý prostor pro relaxaci dětí.

Budova Heřmánková – C, padající omítka, zapáchající toalety, nadměrná vlhkost celé budovy, nízká kapacita školní jídelny.

• 5.10.2024

Výroční zpráva o činnosti školy, školní rok 2023/24

Část MŠ



Ing. Radek Vystrčil

ZÁKLADNÍ ŠKOLA A MATEŘSKÁ ŠKOLA OSTAŠOV, LIBEREC,
PŘÍSPĚVKOVÁ ORGANIZACE



Základní škola a Mateřská škola Ostašov, Liberec, p. o.

Křížanská 80, Liberec 22, PSČ 460 10, tel.: 604 299 077

ID datové schránky: fvtmn8e, IČ: 727 41 791

www.zsostasov.cz, info@zsostasov.cz

bankovní spojení: 54 71 012/0800

VÝROČNÍ ZPRÁVA O ČINNOSTI ŠKOLY ZA ŠKOLNÍ ROK 2021/22

V Liberci 22. září 2024

Předkládá:

Ing. Radek Vystrčil,
ředitel školy

Zpracoval:

Bc. Petra Radimecká,
zástupkyně ředitele pro předškolní vzdělávání

Místo a datum zpracování:

Ostašov, léto 2024



Ing. Radek Vystrčil, v. r.
ředitel školy



Obsah

1	Pedagogický sbor a další zaměstnanci	5
2	Výchovně vzdělávací proces	7
3	Školní klima	10
4	Zázemí školy	12
5	Škola, její zřizovatel, financování	13
6	Údaje o výsledcích inspekční činnosti provedené ČŠI a výsledcích dalších kontrol provedených v daném š.r.	14
7	Údaje o výsledcích výchovy a vzdělávání.....	15



Základní údaje o škole

Název:	Základní škola a Mateřská škola Ostašov, Liberec, příspěvková organizace	
Adresa:	Křížanská 80, Liberec, 46010	
Zřizovatel:	Magistrát města Liberec	
IČ:	72741791	
Ředitel školy:	Ing. Radek Vystrčil	
Zástupce ředitele školy:	Mgr. Aleš Kozák	
Zařazení do sítě:	1.7.2004	
Zařazení do rejstříku:	1.1.2005	
Kontaktní údaje:	web:	zsostasov.cz
	email:	info@zsostasov.cz
	telefon:	604299077
Školská rada:	datum zřízení:	2006-09-01
	počet členů:	6
	počet jednání:	2
Mimoškolní, nebo občanská sdružení působící při škole:	Spolek rodičů a přátel školy při ZŠ a MŠ Ostašov z. s.	
Přehled součástí školy a jejich kapacit:		
Název:	IZO:	Kapacita:
Mateřská škola	167000209	96
Základní škola	102241082	280
Školní družina	116401109	90
Školní jídelna	167000217	100
Školní jídelna - výdejna	116402563	80

Úvod

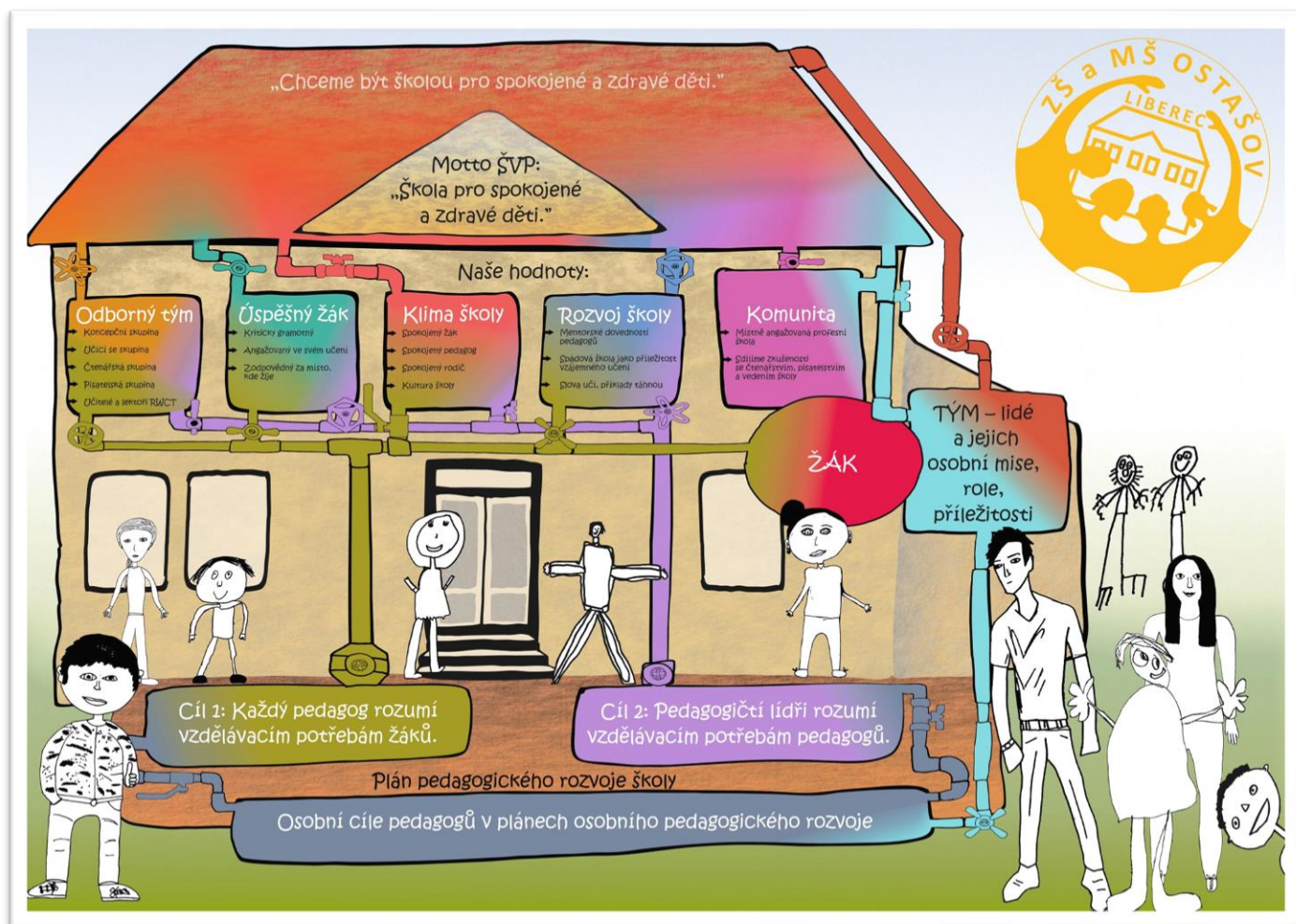
Ve školním roce 2023/24 otevřela nedávno zrekonstruovaná mateřská škola své brány 96 dětem ve čtyřech třídách.

Třídy jsou heterogenní, otevřeli jsem i třídu pro děti mladší 3 let.

Pojmenováním tříd navazujeme na historii školky – dříve se jmenovala Pastelka:

- Žlutá třída
- Modrá třída
- Zelená třída
- Červená třída

Ve školce pracujeme podle sdílené vize naší školy:



1 Pedagogický sbor a další zaměstnanci

Pedagogický sbor tvoří:

- 8 pedagogů
- 4 asistenti pedagoga

Pedagogický sbor školy je dlouhodobě stabilní, čtyři kolegyně jsou aktuálně na rodičovské dovolené.

„Škola pro spokojené a zdravé děti.“



1.1 Kvalifikovanost sboru (přepočtení na plně zaměstnané)

P.č.	Mateřská škola	Počet všech pedagogických pracovníků	Z toho bez potřebné odborné kvalifikace
24	ZŠ a MŠ Ostašov (jen MŠ)	7,9	0

- 8 plně kvalifikovaných učitelek (7 učitelek úvazek 1; 1 učitelka úvazek 0.9)

1.2 Profesionální rozvoj pedagogických pracovníků

P.č.	Mateřská škola	Plán DVPP	Individuální plány osobního rozvoje jednotlivých učitelů	Vzdělávací akce pro celý učitelský sbor	Vzájemné hospitace a naslechy mezi učiteli	Mentoring	Jiné formy profesního rozvoje
24	ZŠ a MŠ Ostašov (jen MŠ)	ANO	ANO	ANO	ANO	ANO	Program Začít spolu + mentoring, Rozvoj čtenářské gramotnosti - Čteme s nečtenáři a učíme je kriticky myslet, MBTI - typologie osobnosti

Pedagogičtí pracovníci naší MŠ si rozšiřují svou odbornost různými semináři, kurzy a každý si tvoří svůj Plán pedagogického rozvoje tzv. POPR. Dále se účastní jednou za 2 měsíce tzv. Učících se skupin zaměřených na hlubší orientaci v programu Začít spolu. Součástí je i řízený mentoring organizace [Step by step](#).

Ve školním roce 2023/24 se paní učitelky účastnily několika seminářů, které rozšířily jejich vzdělání. Základem pro nás letos byly Letní školy Začít spolu, celkem pět učitelek získalo zlatý certifikát "Učitelka Začít spolu", tři paní učitelky prošly 1. částí základního kurzu Začít spolu a v následujícím školním roce budou usilovat o zlatý certifikát. Rozvíjely jsem se v oblasti psychologie (dvě paní učitelky absolvovaly kurz MBTI 1) i v oblasti rozvoje čtenářské gramotnosti dětí (pět paní učitelek absolvovalo kurz Čteme s nečtenáři 1).

I v tomto směru plánujeme pokračovat v následujícím školním roce. Samozřejmostí jsou další tematické semináře a webináře – poruchy autistického spektra, logopedie apod.

Vedoucí paní učitelka prošla několika setkáními s ostatními ředitelkami MŠ v Liberci, na kterých společně sdílely svoje manažerské zkušenosti.

1.3 Věková struktura a genderové složení pedagogických pracovníků (fyzické počty)

P.č.	Mateřská škola	Celkem pedagogů	Z toho muži	Průměrný věk	Věková skladba				
					< 30	31 - 40	41 - 50	51 - 64	65 +
24	ZŠ a MŠ Ostašov (jen MŠ)	12	0	39.3	3	2	6	1	0

V letošním školním roce nastoupila nová paní asistenta do Červené třídy. V každé třídě tak ve školním roce 2023/24 je asistent pedagoga.

1.3.1 Změny v pedagogickém sboru

P.č.	Mateřská škola	Nastoupili do MŠ celkem	Z toho absolventi fakult vzdělávající učitele	Odešli z MŠ celkem	Odešli na jinou školu	Odešli mimo školství	Z toho učitelé do 3 let praxe
24	ZŠ a MŠ Ostašov (jen MŠ)	2	0	2	0	mateřská do	1

Ve školním roce 2023/24 došlo k několika přesunům:

- Zelená třída – paní učitelka odchází na MD, její místo obsadila bývalá asistentka z Modré třídy.
- Modrá třída – přesun asistenta pedagoga z Červené třídy do Modré.
- Žlutá třída – paní učitelka odchází na MD, nástup nové paní učitelky.
- Červená třída – nový asistent pedagoga.



1.3.2 Skladba ostatních zaměstnanců (uvádět na přepočtené úvazky)

P.č.	Mateřská škola	Ostatní zaměstnanci celkem	Z toho muži	Z celku administrativní pracovníci	Z celku provozní zaměstnanci	Z celku vedoucí pracovníci
24	ZŠ a MŠ Ostašov (jen MŠ)	5	0	0	4	1

1.3.3 Změny na pozicích ostatních (nepedagogických) zaměstnanců

P.č.	Mateřská škola	Nastoupili do MŠ	Odešli z MŠ	Důvody odchodu
24	ZŠ a MŠ Ostašov (jen MŠ)	1	1	přechod na jinou MŠ

Jedna školnice odešla do nového zaměstnání v místě bydliště, byla přijata nová paní školnice.

2 Výchovně vzdělávací proces

Výchovně vzdělávací proces se řídí školním (a rámcovým) vzdělávacím programem, vizí školy „Škola pro spokojené a zdravé děti“ a principy programu Začít spolu.

2.1 Strategie rozvoje školy a vzdělávání

P.č.	Mateřská škola	Strategický dokument	Do zpracování strategie byli zapojeni:	Je materiál každoročně vyhodnocován a případně dle potřeby doplňován?	Je dokument veřejně přístupný pro rodiče?
24	ZŠ a MŠ Ostašov (jen MŠ)	2019 - 2024	1 - ředitel (nejužší vedení) 2 - rozšířené vedení 5 - učitelé	ANO	Rodiče jsou s ním seznámeni na třídních schůzkách.

Během školního roku 2023/24 došlo k vyhodnocení stávajícího ŠVP a následně jeho přepracování. Potřeba změny v ŠVP vznikla v závislosti na změny, ke kterým došlo v rámci většího rozvoje školky při práci v programu Začít spolu. Dosaďovací ŠVP nesplňoval nově vznikající požadavky, byl nepřehledný a nenabízel nám možnost být inovativní.

ŠVP jsme tvořili společně se všemi učitelkami MŠ a za metodické podpory Petry Rakoušové ze Začít spolu. Vychází tak z potřeb paní učitelek, je jim šitý na míru.

V tomto školním roce jsme prošli velkou proměnou ve vzdělávání dětí. Posunuli jsme se v různých oblastech, posilovali jsme své slabé stránky, dali větší prostor dětem, respektovali jsme jejich potřeby a přání.

Základem byla změna v plánování vzdělávacích činností. Postupně každá třída přešla na společné plánování s dětmi – děti se pomocí myšlenkových map začaly zapojovat do tvorby vzdělávací nabídky. Volí si vlastní téma, vymýšlí aktivity do center – posilují tak svou vlastní vnitřní motivaci. Práce je dětem bližší, jsou součástí celého procesu. Dodává jim to na důležitosti a výjimečnosti. Podporujeme tak jejich potřeby a individualitu.

Nebylo jednoduché vytvořit vzdělávací plán, který by vyhovoval všem. Celým procesem nás metodicky vedla Petra Rakoušová, která nás postupnými kroky vedla k cíli.

Začali jsme SWOT analýzou:

- Kde jsme?
- Kam se chceme posunout?
- Co nás ohrožuje?
- Kde vidíme slabé/silné stránky?



Následoval evaluační dotazník mezi pracovníky MŠ, do kterého se zapojili i nepedagogičtí pracovníci.

Základem nového ŠVP bylo vytvoření integrovaných bloků, které se budou prolínat a navazovat na sebe a přitom budou respektovat cíle a výstupy z RVP PV.

Společně jsme vytvořily 4 integrované bloky:

- Svět na dlani,
- Já a ty jsme my,
- Kalendář života a
- Mezi živly.

Paní učitelky se rozdělily do 4 pracovních skupin a každá zpracovala jeden integrovaný blok ve struktuře:

- charakteristika integrovaného bloku,
- cíle,
- očekávané výstupy,
- navrhovaná témata/oblasti, která do daného bloku patří.

Výsledný školní vzdělávací plán byl jednohlasně odsouhlasen a nás tak čeká první rok, kdy se jím budeme řídit. Na konci školního roku 2024/25 bychom rády vyhodnotili, zda je to přesně ten dokument, který nám pomáhá v naší práci a budeme se jím řídit i nadále, nebo je potřeba nějaké doladění.

2.2 Podpora a rozvoj jazykového vzdělání

P.č.	Mateřská škola	Kroužek pro zájemce bezúplatně (ANO/NE) jazyk	Výměnné pobyty do zahraničí	Jiné (max 3 příklady nejvýznamnějších aktivit, které souvisí s podporou a rozvojem jazykového vzdělávání)
24	ZŠ a MŠ Ostašov (jen MŠ)	NE	NE	

Ve sledovaném období jsme se na rozvoj jazykového vzdělávání nezaměřovali.

2.3 Využívání alternativních metod a nových trendů ve výuce, zapojení školy do vzdělávacích a rozvojových projektů, které podporují zdravý rozvoj dítěte

P.č.	Mateřská škola	Polytechnické vzdělání	Společné vzdělávání (začleňování dětí se SVP, cizince apod.)	Zdravý životní styl a stravování	Trvale udržitelný rozvoj	Digitální technologie a jiné
24	ZŠ a MŠ Ostašov (jen MŠ)	V rámci CA Dílna	Individuální vzdělávání Spolupráce s PPP, SPC	program Skutečně zdravá škola - stříbrný certifikát Sportkids - lyžařský a cyklistický kurz		Digitální gramotnost - práce s Bee Boty, interaktivní tabule Sportimáček - podpora ke sportu/pohybu

Základem naší práce je práce v programu Začít spolu. Děti jsou přímými aktéry, společně vybíráme téma, plánujeme do center aktivit. V rámci center aktivit se děti učí samostatnosti a zodpovědnosti.

Nabídku činností pak obohacují různé výlety, exkurze, návštěvy, většinou tematicky uspořádané. Snažíme se o učení venku.

Jsmo zapojeni do několika projektů: např.

- Sportimáček – rozvoj a podpora sportu a pohybu u dětí předškolního věku.
- Skutečně zdravá škola – děti vedeme ke zdravému životnímu stylu, dbáme na to, jak a co jedí.
- SportKids dětem nabízíme zimní lyžařský kurz a v létě pak cyklistický.



Do běžné výuky zařazujeme moderní technologie – práce s interaktivní tabulí, tablety, Beeboty, rozvíjíme čtenářskou gramotnost - čtenářské lekce a dílny.

2.4 Zapojení MŠ do nejrůznějších přehlídek a soutěží

1. Festival čtenářství
2. Vánoce očima dětí – prezentace výrobků
3. Vánoce – vystoupení dětí v rámci programu SML
4. Velikonoce očima dětí – prezentace výrobků
5. Velikonoce – vystoupení dětí v rámci programu SML
6. přehlídka „Kytička písniček“
7. Kulturní vystoupení v rámci občanských obřadů (vítání občánků a jiné akce)
8. Jiné přehlídky a soutěže na podporu talentovaných dětí, kterých se MŠ v daném roce zúčastnila

P.č.	Mateřská škola	1.	2.	3.	4.	5.	6.	7.	8.
24	ZŠ a MŠ Ostašov (jen MŠ)	NE	ANO	ANO	ANO	NE	NE	NE	ANO Mateřinková olympiáda

Dále jsme se zapojili do:

- Vánoční vystoupení u radnice.
- Ve spolupráci s rodiči se zapojujeme do výstav pořádaných městem Liberec – Velikonoce a Vánoce očima dětí.
- V letošním školním roce jsme se poprvé účastnili mateřinkové olympiády.
- Pravidelné články do „Devadesátek“ ze života MŠ

2.5 Prostupnost a spolupráce mateřských škol se ZŠ, SŠ nebo zaměstnavateli

P.č.	Mateřská škola	Spolupráce MŠ a ZŠ *) (max 3 konkrétní aktivity realizované ve školním roce)	Spolupráce MŠ a SŠ/ VŠ *) (max 3 konkrétní aktivity realizované ve školním roce)	Spolupráce MŠ a zaměstnavatele (max 3 konkrétní aktivity realizované ve školním roce, u aktivity uvést vždy příslušného zaměstnavatele)
24	ZŠ a MŠ Ostašov (jen MŠ)	Na skok do školy - program pro budoucí prvňáčky Závody kol pro nejmenší Pohádkový les	Praxe studentů v denním i dálkovém studiu.	Markétina dopravní výchova BESIP - ukázka bezpečného pásání pro rodiče, jak vybrat autosedačku SportKids - lyžařský kurz, cyklokurz KVKL - pobočka Machnín - předčtenářské lekce

*) pouhé využívání prostor pro aktivity MŠ není považováno za spolupráci. Spolupráce znamená zapojení dětí nebo zaměstnanců do některých společných činností.

Spolupráce mezi mateřskými školami: Dny ve třídě Začít spolu – paní učitelky navštěvují různá metodická centra ve školkách Začít spolu.

Spolupráci se základní školou: Účast na akcích pořádané školou ZŠ a MŠ Ostašov – Pohádkový les, Čarodějnice, společné setkávání dětí MŠ v budoucí první třídě na akci Na skok do školy. Úzké propojení se ZŠ se velmi hezky projevilo na připravenosti dětí do 1. třídy. Již od MŠ mají děti návyky, které zužitkují právě na základní škole. Snažíme se podobné naladění – dětem nabízíme aktivity s prvky Hejného matematiky, zařazujeme čtenářské lekce do ranního kruhu apod.

Spolupráce se středními školami: v letošním školním roce jsme se zapojily do projektu "Uvádějící učitel" - úzká spolupráce s TUL, vedení praxí studentek jak z TUL, tak i SPgŠ.

Spolupráce s PPP, SPC a ostatními specialisty v oboru: vzájemné konzultace a šetření dětí, konzultacemi s pracovníky speciálních center: Pedagogicko – psychologická poradna Liberec p. o., Speciálně pedagogické centrum (SPC) logopedické a surdopedické centrum v Liberci, Centrum Lyra. Nově nastavena spolupráce s paní logopedkou – orientační screening dětí od 4 let.



Spolupráce v oblasti sportu a zdravého životního stylu a stravování: Sportkids - cyklo kurz a lyžařský kurz, Sportimáček, Skutečně zdravá škola (obhájení stříbrný certifikát v tomto školním roce).

Spolupráce v environmentální oblasti: návštěvy v Ekologickém centru Střevlίκ, ekoprogramy v MŠ s lektorkami Olgou a Petrou.

Spolupráce s rodinou: spolupráci mateřské školy s rodinou chápeme jako základ naší práce. Poskytujeme dětem co nejširší pomoc při přechodu z úzkého kruhu rodiny do širšího společenství mateřské školy. Při zápisu si děti spolu s rodiči mohou prohlédnout třídu MŠ. Individuální dny otevřených dveří umožní ještě jednou, důkladněji si prohlédnout celou školu, seznámit se s učitelkou i ostatními dětmi. Bylo uskutečněno několik třídních schůzek rodičů i s rodiči nově přijatých dětí. Snažíme se o co největší informovanost rodičů o životě mateřské školy (nástěnky, web. stránky školy, facebook).

Pravidelně v období Vánoc a Velikonoc pořádáme společné dílničky pro děti a rodiče. Rodiče nám pomáhají společným tvořením s dětmi při výstavách Velikonoce/Vánoce očima dětí. Spolupráce s rodiči při vzdělávacích aktivitách – fotbalový trénink pro děti, zapůjčení pomůcek, kostýmů apod. S rodiči si od začátku budujeme pevný vztah založený na důvěře.

3 Školní klima

V březnu 2024 proběhlo dotazníkové šetření mezi pedagogy v rámci vyhodnocení stávajícího ŠVP. Z dotazníku vyplynula potřeba vytvořit nový školní vzdělávací program, který bude odrážet nově nastavené hodnoty naší práce. Bude přehledný a nápomocný. V rámci dotazníku byly i otázky na klima školy. Pedagogové se zde cítí spokojeni, velmi oceňují přístup vedení a možnosti, které mají v rámci dalšího vzdělávání. Atmosféra MŠ je přátelská, všichni se tu cítí dobře. MŠ získala velmi dobrý ohlas i u rodičů, a to nejen stávajících, ale i nových – velký převis dětí u zápisu na nový školní rok.

3.1 Pestrost mimoškolních aktivit

Kritérium ukazuje počet aktivit uspořádaných za uzavřený školní rok a počet dětí, které se jich účastnily.

P.č.	Mateřská škola	Kroužky pro všechny děti organizované učiteli MŠ (bezúplatně, součást ŠVP)			Exkurze, výlety		Školičky v přírodě (zimní, letní)	
		počet	počet účastníků	Typ kroužku	počet	počet účastníků	počet	počet účastníků
24	ZŠ a MŠ Ostašov (jen MŠ)	0	0	0	4	68	0	0

Dítě, které navštěvuje více kroužků nebo, které se zúčastnilo více exkurzí, výletů je v dané oblasti započítáno vždy pouze jednou.

- podpora kulturního vzdělávání dětí – pravidelná divadelní představení v MŠ – divadlo Koloběžka, divadlo Matýsek, hudební představení p. Čemusové, návštěvy Naivního divadla v Liberci,
- pravidelně navštěvujeme ekologické centrum Střevlίκ, ekologické programy během školního roku také v MŠ,
- pravidelné akce v MŠ – oslavy narozenin, hledání skřítky Podzimníčka, Halloween, Mikuláš, Vánoce v MŠ, přivítání jara, Velikonoce, Čarodějnice, zamykání MŠ,
- akce s rodiči – vánoční a velikonoční dílničky, vánoční posezení a zpívání v kostele, Den rodin, rozloučení s předškoláky,
- na konci školního roku – závěrečný školní výlet – 2 třídy letos navštívily hrad Grabštejn, 2 třídy ZOO Chleby s ekoprogramem,
- každá třída si dle svých možností plánuje své aktivity a výlety v rámci tematických celků (Hamrštejn, NS Ještědské putování, návštěva záchranné letecké služby v Liberci, apod.),



- třídy dále během roku navštěvují vzdělávací programy v IQ Parku, Severočeském muzeu či Krajské knihovně v Liberci, nebo na pobočce v Machníně.

3.2 Komunitní činnost, aktivity mimo provozní dobu MŠ

Kritérium ukazuje počet komunitních aktivit za školní rok.

P.č.	Mateřská škola	Odpolední školka nebo prodloužená doba MŠ	Společné aktivity ve spolupráci MŠ a veřejnosti (komunity v okolí MŠ)	Prázdninové aktivity v době uzavření MŠ
24	ZŠ a MŠ Ostašov (jen MŠ)	NE	Spolek přátel Ostašova - zpívání v kostele, Hasiči Karlínky - čarodějnice	NE

Ve spolupráci hasičů z Karlinek a rodičů SRPŠ proběhly letos společné Čarodějnice na hasičském hřišti. Rodiče zajistili program pro děti – soutěže a hasiči hasičskou ukázkou spolu se zapálením čarodějnice.

Letos podruhé jsme se společně sešli také v kostele v Ostašově, zazpívali si koledy a společně jsme pak rozsvítili stromček před 2.stupněm ZŠ.

3.3 Komunikace se zákonnými zástupci

P.č.	Mateřská škola	Držitel značky Rodiče vítáni *) A/N	Besedy pro rodiče A/N	Ukázka činnosti pro rodiče A/N	Zapojení rodičů do výuky A/N	Zapojení rodičů do práce na rozvojových plánech A/N	Jiné (max 3 příklady realizované v daném roce)
24	ZŠ a MŠ Ostašov (jen MŠ)	NE	ANO	ANO	ANO	ANO	Výzvy pro rodiče - výstava Velikonoce/Vánoce" ozdobit vánoční stromeček Velikonoční/vánoční dílničky s rodiči společná tematická odpoledne (Den rodin, Vánoční posezení)

MŠ je rodičům otevřená, mohou se zapojovat do programu, snažíme se o rodinné prostředí, kde se všichni cítí dobře. Letos se nám podařilo ještě o trochu více rodiče vtáhnout do vzdělávacích aktivit – pomoc při fotbalovém tréninku v rámci tematického celku, zapůjčení masek na akci, ukázka včel apod....

S rodiči komunikujeme otevřeně, je pro nás důležité vědět, jak se oni, a hlavně jejich děti v MŠ cítí. Každý rodič může kdykoli přijít, domluvit si individuální konzultaci (rodiče využívají).

Společné akce pro rodiče a děti – rodinné výzvy – ozdoba na školkový vánoční stromeček, Velikonoce/Velikonoce očima dětí, akce – velikonoční a vánoční dílničky, společná setkání na zahradě MŠ – Den rodin, rozloučení s předškoláky.

3.4 Angažmá odborných profesí

P.č.	Mateřská škola	Školní psycholog - úvazek	Školní speciální pedagog - úvazek	Asistent pedagoga (podpůrné opatření) počet	Koordinátor společného vzdělávání/inkluze A/N	Tlumočnick do znakové řeči A/N	Specialista v oblasti prostorové orientace zřakově postižených A/N	Školní asistent (popř. chůva pro děti mladší 3 let) A/N
24	ZŠ a MŠ Ostašov (jen MŠ)	0	0	4	NE	NE	NE	NE

V MŠ pracují 4 asistenti pedagoga – pomoc dětem se speciálními vzdělávacími potřebami.



3.5 Podpora společného vzdělávání a dětí se speciálními vzdělávacími potřebami

P.č.	Mateřská škola	Děti se SVP			Aktivity určené pro mimořádně nadané žáky realizované v daném školním roce (max 5 příkladů)
		Celkem	Z toho odlišné kulturní prostředí nebo životní podmínky	Skupinová integrace (speciální třídy)	
24	ZŠ a MŠ Ostašov (jen MŠ)	4	0	0 tříd 0 dětí	

- V MŠ momentálně 4 děti se speciálními vzdělávacími potřebami, různé stupně PP (3. – 4.).
- Děti jsou začleněny v běžné třídě, kde mají k dispozici asistenta pedagoga, společně se snažíme o podporu osvojení si a zlepšování jejich dovedností v rámci jejich individuálních možností.

4 Zázemí školy

Mateřská škola se nachází v klidné části města Liberce Ostašov. Poloha školy je výhodná, neboť je v blízkosti MHD, takže se s dětmi můžeme bezpečně dopravit do města, ale zároveň jsme téměř v přírodě, proto můžeme zařazovat i učení venku, tematické vycházky do blízkého lesa nebo vyrazit na delší výlety do okolí Liberce..

Mateřská škola prošla ve školním roce 2020/21 celkovou rekonstrukcí a tím se rozšířila její kapacita z 57 na 96 dětí. Na místo staré zástavby byl vystavěn nový pavilon, kde vznikly 3 nové třídy, šatny pro děti, zázemí pro paní učitelky a technické místnosti. Původní vila prošla také celkovou rekonstrukcí. Budova byla zateplena venkovním pláštěm, byla přistavěna umývárna pro děti a také školní jídelna, rekonstrukcí prošly i všechny umývárny a sociální zařízení. Byly vyměněny rozvody vody, nové osvětlení a podhledy. V interiéru školy byly vyměněny všechny interiérové dveře, byly pořízeny nové podlahové krytiny a osvětlení. Do každé třídy byl pořízen nový nábytek, který je uzpůsoben potřebám dětí. Rekonstrukcí prošla i kuchyně, která byla zmodernizovaná a upravena na rozšíření kapacity školy a je vybavena konvektomatem a novými drobnými přístroji. V přízemí se nachází sklep, kde se nachází keramická dílna.

Součástí mateřské školy je školní zahrada, která prošla v letošním školním roce rekonstrukcí. Přibyly nové zahradní prvky. Zahrada se postupně připravuje na zavedení venkovních center aktivit, které by měly vzniknout v průběhu následujícího školního roku.

Škola je bezbariérová. Vstup do školy je tvořen samostatným vchodem. Vstup je umožněn pouze po přihlášení u hlavního vchodu, ve třídách je zařízení s videokamerou. Vnitřní zabezpečovací zařízení je napojeno na centrální pult Městské policie Liberec. Vstupy pro příjem zboží a na terasu jsou během dne uzamčeny. Pohyb cizích osob v prostorách školy je možný pouze s doprovodem.

4.1 Bezbariérový přístup

P.č.	Mateřská škola	ANO/NE	Popis (výťah, schodolez, plošina aj.)
24	ZŠ a MŠ Ostašov (jen MŠ)	ANO	Výťah v nové budově do 1. patra, plošina ve staré zástavbě - do 1. patra (jídelna).



4.2 Podmínky pro přijímání dětí ve věku 2 až 3 roky

P.č.	Mateřská škola	Kolaudovaná pro děti mladší 3 let	Bezpečnostní a hygienická opatření nutná pro děti mladší 3 let jsou nastavena ve směrnících a dalších dokumentech školy	Materiální vybavení (hračky, didaktické pomůcky), ergonomické parametry nábytku pro děti mladší 3 let,	Zahradní vybavení je uzpůsobeno dětem mladším 3 let	Hygienické podmínky (přebalovací stůl aj.)	Personální podmínky
24	ZŠ a MŠ Ostašov (jen MŠ)	ANO	ANO	ANO	NE	ANO	ANO

Školka byla zkolaudována v roce 2021, a to i pro děti mladší tří let. Pravidla BOZP jsou nastavena ve školním řádě a ŠVP.

Mateřská škola je vybavena hračkami a pomůckami pro dvouleté děti. Mateřská škola je vybavena dostatečným záze-
mím pro zajištění hygieny dítěte. Šatny jsou vybaveny dostatečně velkým úložným prostorem na náhradní oblečení a
hygienické potřeby. Režim dne respektuje potřeby dětí (dostatek času na činnosti i odpočinek). Mateřská škola vytváří
podmínky pro adaptaci dítěte v souladu s jeho individuálními potřebami. Dítěti je umožněno používání specifických
pomůcek pro zajištění pocitu bezpečí a jistoty.

Tři pedagogičtí pracovníci mají kurz pro práci s 2letými dětmi.

V mateřské škole jsou aktivně podněcovány pozitivní vztahy, které vedou k oboustranné důvěře a spolupráci s rodi-
nou.

5 Škola, její zřizovatel, financování

Společně se zřizovatelem pokračujeme v úpravě školní zahrady.

5.1 Kapacita školy a její naplněnost

P.č.	Mateřská škola	Kapacita	Naplněnost v %	Počet tříd		Počet dětí	
				běžné třídy	spec. třídy	běžné třídy	spec. třídy
241	ZŠ a MŠ Ostašov (jen MŠ)	96	95,83	4	0	92	0

Kapacita MŠ je 96 dětí. V letošním školním roce byla MŠ naplněna v počtu 93 dětí.

Ve všech třídách jsou vzhledem k integraci dětí s podpůrnými opatřeními snižené počty dětí. Dvě třídy mají udělenou
výjimku na zvýšení počtu dětí ve třídě z 24 na 25.

5.1.1 Charakteristika dětí dle trvalého bydliště

P.č.	Mateřská škola	Bydliště Liberec (počet)	Bydliště MO Vratislavice (počet)	Bydliště mimo Liberec (počet) + uvést 5 obcí s nejvyšším výskytem dětí v MŠ
24	ZŠ a MŠ Ostašov (jen MŠ)	88	1	4 Kryštofovo Údolí, Stráž nad Nisou, Hrádek nad Nisou - Václavice

Bydliště Liberec: 88 dětí. Bydliště mimo Liberec: 5 dětí.

5.1.2 Charakteristika dětí dle věku

údaje jsou k termínu 30. 9., kdy se odevzdávají statistické výkazy za daný školní rok



P.č.	Mateřská škola	Počet dětí s odkladem ŠD	Počet dětí v posledním roce před zahájením ŠD, 5 letí (k 30.9.)	4 letí (k 30.9.)	3 letí (k 30.9.)	mladší 3 let
24	ZŠ a MŠ Ostašov (jen MŠ)	2	42	29	20	0

5.2 Technický stav školského objektu

Mateřská škola prošla celkovou rekonstrukcí. Po rekonstrukci je téměř vše funkční, stále probíhají opravy a reklamace. Mezi nejzávažnější patří zatékání do budovy spojovacím krčkem. .

5.3 Mimorozpočtové zdroje a úspěšnost v grantech a dotacích

5.3.1 Počty podaných a z toho podpořených žádostí o granty a dotace (v daném školním roce)

P.č.	Mateřská škola	SML		Kraj		EU žadatel		EU partner		Nadace a jiné	
		podané	podpoř.	podané	podpoř.	podané	podpoř.	podané	podpoř.	podané	podpoř.
24	ZŠ a MŠ Ostašov (jen MŠ)	0	0	0	0	1	1	0	0	0	0

5.3.2 Spoluúčast rodičů (tzv. hrazené aktivity)

Stravné, školné, zájmové kroužky (ZK), pobyty v přírodě zimní nebo letní, kulturní představení, výlety apod. Kritérium ukazuje orientační spoluúčast rodičů dítěte v dané mateřské škole.

1. Školné
2. Stravné měsíc
3. ZK Ø Kč/rok
4. Pobyty v přírodě/ rok
5. Příspěvek na SRPŠ – Spolek rodičů Kč/rok
6. Kulturní akce, výlety, exkurze a jiné aktivity (Ø Kč/rok)

P.č.	Mateřská škola		Předškoláci - děti v posledním roce před zahájením školní docházky					Ostatní děti					
			2.	3.	4.	5.	6.	1.	2.	3.	4.	5.	6.
24	ZŠ a MŠ Ostašov (jen MŠ)	920	0	0	700	2000	969	920	0	0	700	2000	

6 Údaje o výsledcích inspekční činnosti provedené ČŠI a výsledcích dalších kontrol provedených v daném š.r.

6.1 Údaje o výsledcích inspekční činnosti provedené ČŠI a výsledcích dalších kontrol provedených v daném školním roce

- 1– bez nedostatků
- 2– drobné nedostatky odstraněny na místě
- 3– nedostatky zaznamenané do protokolu, ke kterým bylo nutné přijmout opatření

P.č.	Mateřská škola	ČŠI	Zřizovatel	KÚLK	Hygiena	Hasiči	Inspekce práce	Jiné - kdo	Jiné - hodnocení
24	ZŠ a MŠ Ostašov (jen MŠ)	0	2	0	1	0	0		0



7 Údaje o výsledcích výchovy a vzdělávání

7.1 Počty vážnějších výchovných problémů, které musely být v průběhu roku řešeny pohovory ředitele s rodiči, popř. v součinnosti s OSPOD

P.č.	Mateřská škola	Pohovory s rodiči		Problémy řešené v součinnosti s OSPOD	
		Počet	Nejčastěji řešené problémy	Počet	Nejčastěji řešené problémy
24	ZŠ a MŠ Ostašov (jen MŠ)	1	nevhodné chování dítěte v MŠ	1	povinná docházka do MŠ u jedné předškoláčky

Během školního roku jsme řešili nevhodné chování u jednoho chlapce, proběhly schůzky s rodiči. Chlapec na žádost rodičů přestoupil na jinou MŠ.

Dále jsme řešili téměř nulovou docházku dívky s OŠD, o postupu jsme se radili s OSPOD, všechny absence doloženy lékařským potvrzením.

ZŠ Křížanská

1. Ekonomická část – mimorozpočtové zdroje jako jsou granty obce, kraje, nadace, prostředky EU a pod. Část údajů z výroční zprávy o hospodaření za uplynulý kalendářní rok.

Mimorozpočtové zdroje

Kdo poskytuje	Částka	Učel
Statutární město Liberec	14 404 Kč	Divadlo
Statutární město Liberec	10 000 Kč	Žákovský parlament
Statutární město Liberec	25 000 Kč	Primární prevence
Statutární město Liberec	139 500 Kč	Náklady správa budov
Statutární město Liberec	26 550 Kč	Exkurze
Liberecký kraj	30 000 Kč	Primární prevence
Liberecký kraj	72 000 Kč	Doučování
Liberecký kraj	35 307 Kč	Prov.učitel
Liberecký kraj	20 000 Kč	Prevence dig. propasti
Women	67 104 Kč	obědy pro děti
ESF	1 916 863 Kč	šablony JAK
Pomáháme o.p.s.	153 943 Kč	dar Pšů 2

Z výroční zprávy o hospodaření za uplynulý kalendářní rok – příjmová část včetně ŠJ

Státní dotace	Dotace obce	Poplatky záků	Hosp. činnost	Ostatní	Celkem
34 705 808 Kč	5 770 759 Kč	2 903 851 Kč	673 560 Kč	1 405 673 Kč	45 459 651 Kč

Z výroční zprávy o hospodaření za uplynulý kalendářní rok – výdajová část včetně ŠJ

investiční výdaje	Mzdy	Odvody	Učebnice	DVPP	Stipendia	Provozní náklady	Celkem	Schválený hosp. výsledek
117 935 Kč	25 577 037 Kč	8 952 079 Kč	312 150 Kč	239 346 Kč	- Kč	10 174 429 Kč	45 255 042 Kč	204 609 Kč

V Liberci dne 30.4.2024

Zpracovala: Jitka Pakanová



STATUTÁRNÍ MĚSTO LIBEREC

Odbor kontroly a interního auditu

náměstí Dr. E. Beneše 1/1, 460 59 Liberec 1

Naše značka
CJ MML 062226/24
Počet listů 17

Vyřizuje / telefon
Haidlová/485 243 206
Počet příloh 0

Liberec
27. 6. 2024
Počet listů, sv. příloh 0

PROTOKOL č. 10/2024

<p>o výsledku veřejnosprávní kontroly vykonané na místě ve smyslu ustanovení § 13 zákona č. 320/2001 Sb., o finanční kontrole ve veřejné správě a o změně některých zákonů ve znění pozdějších předpisů a s odkazem na postupy uvedené v příslušných ustanoveních zákona č. 255/2012 Sb., zákon o kontrole (dále jen „kontrolní řád“).</p>	
Kontrolní orgán:	Statutární město Liberec, náměstí Dr. E. Beneše 1/1, 460 59 Liberec 1 Pravomoc kontrolního orgánu k výkonu kontroly byla vymezena ustanovením § 9 zákona o finanční kontrole, který stanovil kontrolní působnost územních samosprávných celků.
Kontrolující:	Ing. Bc. Jana Haidlová, DiS., vedoucí odboru kontroly a interního auditu Bc. Linda Filípková, referent odboru kontroly a interního auditu, vedoucí kontrolní skupiny Ing. Lucie Šídová, referent odboru kontroly a interního auditu, členka kontrolní skupiny Nicole Bartoňová, referent odboru kontroly a interního auditu
Kontrolovaná osoba: Sídlo:	Základní škola a Mateřská škola Ostašov, Liberec, příspěvková organizace Křížanská 80, Liberec XXII- Horní Suchá, 460 10 Liberec
IČ kontrolované osoby:	72 741 791
Statutární zástupce kontrolované osoby:	Ing. Radek Vystrčil, ředitel příspěvkové organizace
Předmět kontroly:	Kontrola hospodaření se zaměřením na účelnost, efektivnost a hospodárnost využití příspěvku od zřizovatele, kontrola dodržování zřizovací listiny.
Kontrolované období	Rok 2022, 2023 a související doklady roku 2024.
Zahájení kontroly na místě:	Řediteli příspěvkové organizace bylo dne 6. 5. 2024 předloženo pověření ke kontrole č. 10/2024, č. j. CJ MML 062224/24, vystavené dne 24. 4. 2024 primátorem statutárního města Liberec Ing. Jaroslavem Zámečnickem, CSc. jako vedoucím kontrolního orgánu.
Ukončení kontroly na místě:	Kontrola na místě byla ukončena dne 9. 5. 2024.
Poslední kontrolní úkon:	Dne 12. 6. 2024 organizace zaslala informaci týkající se pojistné události

Stránka 1 | 17

I. Úvod

Při zahájení kontroly na místě dne 6. 5. 2024 bylo se statutárním orgánem kontrolované osoby (dále jen „ředitel“) projednáno upřesnění rozsahu a organizace kontroly, včetně potřebné součinnosti. Kontrola byla provedena výběrovým způsobem.

Při veřejnosprávní kontrole na místě byli přítomni: Ing. Radek Vystrčil (dále jen „ředitel“), samostatná administrativní pracovnice, Ing. Lucie Šídová, Bc. Linda Filípková, Nicole Bartoňová.

Základní dokumenty organizace

Zřizovací listina (dále jen „ZL“) příspěvkové organizace (dále jen „organizace“) byla schválena usnesením zastupitelstva města č. 282/2019 dne 24. 10. 2019 s účinností od 1. 12. 2019. Nedílnou součástí ZL jsou přílohy s vymezením majetku předaného organizaci k hospodaření, které jsou každoročně aktualizovány v návaznosti na provedenou inventarizaci majetku. Dle ZL sdružuje organizace základní školu, mateřskou školu, školní jídelnu, školní jídelnu – výdejnu, školní družinu. Organizace provozuje činnost v následujících objektech:

- Křižanská 80, Liberec – Horní Suchá, sídlo organizace, 2. stupeň základní školy
- Žákovská 67, Liberec – Ostašov, odloučené pracoviště, 1. stupeň základní školy
- Heřmánková 95, Liberec – Machnín, odloučené pracoviště, 1. stupeň základní školy
- Švermova 100, Liberec – Ostašov, odloučené pracoviště, mateřská škola

Ředitel organizace Ing. Radek Vystrčil byl jmenován do funkce s účinností od 1. 8. 2012 a dále od 1. 8. 2018 byla ve funkci potvrzena na období 6 let. Ředitel organizace má jmenovaného statutárního zástupce, kterým je zastupován v době své nepřítomnosti v plném rozsahu práv a povinností.

Organizace má uzavřenu Smlouvu o propůjčení statusu fakultní školy a zajišťování pedagogických praxí studentů ze dne 4. 3. 2024 s Fakultou přírodovědně-humanitní a pedagogickou Technické univerzity v Liberci.

Aktuální kapacita základní školy 280 žáků je naplněna na 96,4 %. Aktuální kapacita mateřské školy 96 dětí je naplněna na 92,7 %. Průměrný evidenční přepočtený počet pedagogických pracovníků činí 48,81 a nepedagogických 12,9582.

II. Základní předpisy, podle kterých byla kontrola prováděna (ve znění pozdějších předpisů) zejména:

- Zřizovací listina (dále jen „ZL“),
- Metodika k provádění zřizovacích listin příspěvkových organizací ve školství, zřizovaných statutárním městem Liberec (dále jen „Metodika k ZL“),
- vnitřní řídicí směrnice,
- Zákon č. 128/2000 Sb., o obcích (obecní zřízení),
- Zákon č. 250/2000 Sb., o rozpočtových pravidlech územních rozpočtů,
- Zákon č. 23/2017 Sb., o pravidlech rozpočtové odpovědnosti,
- Zákon č. 255/2012 Sb., o kontrole (kontrolní řád),
- Zákon č. 320/2001 Sb., o finanční kontrole ve veřejné správě a o změně některých zákonů (dále jen „ZFK“),
- Vyhláška č. 416/2004 Sb., kterou se provádí zákon č. 320/2001 Sb., o finanční kontrole ve veřejné správě a o změně některých zákonů (dále jen „vyhláška č. 416“),
- Zákon č. 563/1991 Sb., o účetnictví (dále jen „ZoÚ“),
- Vyhláška č. 410/2009 Sb., kterou se provádí některá ustanovení zákona č. 563/1991 Sb., o účetnictví ve znění pozdějších předpisů, pro některé vybrané účetní jednotky (dále jen „vyhláška č. 410“),

- České účetní standardy pro některé vybrané účetní jednotky, které vedou účetnictví podle vyhlášky č. 410/2009 Sb. (dále jen „účetní standardy“),
- Vyhláška č. 270/2010 Sb., o inventarizaci majetku a závazků,
- Zákon č. 262/2006 Sb., zákoník práce (dále jen „zákoník práce“),
- Vyhláška č. 114/2002 Sb., o fondu kulturních a sociálních potřeb (dále jen „FKSP“),
- Vyhláška č. 84/2005 Sb., o nákladech na závodní stravování a jejich úhradě v příspěvkových organizacích zřízených územními samosprávnými celky,
- Zákon č. 89/2012 Sb., občanský zákoník,
- Nařízení vlády č. 390/2021 Sb., kterým se stanoví rozsah a bližší podmínky poskytování osobních ochranných pracovních prostředků, mycích, čisticích a dezinfekčních prostředků,
- Zákon č. 340/2015 Sb., o registru smluv (dále jen „registr smluv“),
- Zákon č. 134/2016 Sb., o zadávání veřejných zakázek (dále jen „zákon o ZVZ“),
- Příslušná vyhláška o změně sazby základní náhrady za používání silničních motorových vozidel a stravného a o stanovení průměrné ceny pohonných hmot pro účely poskytování cestovních náhrad.

III. Kontrolní zjištění

1) Vnitřní řídicí a kontrolní systém a jeho účinnost

1a) Mezi podklady ke kontrole byly předloženy tyto vnitřní řídicí normy organizace:

- Vedení účetnictví
- Oběh účetních dokladů
- Vnitřní organizační směrnice a směrnice pro evidenci majetku
- Vnitřní kontrolní (a řídicí) systém
- Vnitřní organizační směrnice pro provádění doplňkové činnosti
- Osobní ochranné pracovní prostředky
- Směrnice k používání platební karty
- Směrnice k inventarizaci majetku a závazků
- Vnitřní předpis o používání silničních motorových vozidel při pracovních cestách
- Vnitřní platový předpis
- Zásady čerpání FKSP
- Vnitřní řád školy
- Cestovné (náhrady)
- Směrnice k provozu služebního vozidla – 3L35313

1b) Splnění opatření k odstranění nedostatků z minulé kontroly (§ 18 odst. 1) ZFK)

Nedostatky zjištěné při poslední veřejnosprávní kontrole v květnu 2022 **byly** organizací **odstraněny**.

1c) Zavedení vnitřního kontrolního systému a jeho účinnost (§ 25 – 27 ZFK)

Organizace má vypracovanu směrnici Vnitřní kontrolní (a řídicí) systém.

Směrnice vnitřní kontrolní (a řídicí) systém byla vypracována v souladu s jednotlivými ustanoveními ZFK a vyhlášky č. 416, včetně podpisových vzorů zaměstnanců. Součástí směrnice bylo písemné pověření pro statutárního zástupce ředitele školy vykonávajícího funkci příkazce operace (dále jen „PO“) v případě nepřítomnosti ředitele a správce rozpočtu/hlavní účetní (dále jen „SR/HÚ“) pro samostatnou administrativní pracovníci, vedoucí provozní jednotky a vedoucí pokladen odloučených pracovišť.

Organizace prováděla za kontrolované období předběžnou řídicí kontrolu veřejných příjmů a veřejných výdajů v souladu se ZFK. Byl doložen písemný záznam o předběžné řídicí kontrole před a po vzniku závazku/nároku tzv. „košílka“, která obsahovala podpisy PO a SR/HÚ. Ředitel organizace předložil za roky 2022 a 2023 písemné záznamy o provádění průběžné (přijaté dary, čerpání rozpočtu, čerpání a výhled energií) a následné (věcné uspořádání účtů, kontrola správnosti a úplnosti popisu účetních případů) řídicí kontroly, kterou prováděl ředitel ve funkci PO a provozní ve funkci SR/HÚ.

Kontrolní zjištění:

Předběžná řídicí kontrola **nebyla** provedena v souladu se směrnicí Vnitřní kontrolní (a řídicí) systém, došlé faktury byly v několika případech hrazeny po splatnosti. Došlo k **porušení ustanovení § 14 vyhlášky č. 416 a selhání vnitřního kontrolního systému.**

1d) Provedení předběžné a průběžné veřejnosprávní kontroly na aktuálním vzorku operací na místě kontroly (§ 11 ZFK)

Organizace předložila na rok 2024 písemný záznam o předběžné řídicí kontrole před vznikem závazku, na kterém byla provedena předběžná řídicí kontrola před vznikem závazku PO a SR/HÚ na očekávané výdaje vyplývající převážně z uzavřených smluvních vztahů např.: kopírování, služby internet, účetní práce, nákup kancelářských potřeb.

Kontrolní zjištění:

nebyly zjištěny nedostatky

1e) Kontroly provedené ostatními subjekty

Ve sledovaném období byly provedeny kontroly ze strany jiných subjektů:

- Česká školní inspekce Liberecký inspektorát
- Krajská hygienická stanice Libereckého kraje se sídlem v Liberci

2) Příspěvky na činnost, závazné ukazatele, rozpočet

2a) Příspěvky na činnost, závazné ukazatele a jejich plnění

Na rok 2022 byl organizaci schválen usnesením zastupitelstva města č. 309/2021 ze dne 16. 12. 2021 v rámci rozpočtu města příspěvek v celkové výši 3.416.367 Kč, který byl v průběhu roku upraven rozpočtovými opatřeními na celkový příspěvek od zřizovatele ve výši 5.523.704 Kč a rozdělen následovně:

Účel	Částka (Kč)	Úspora / (-) překročení (Kč)
Provoz	1.536.585,00	145.590,38
Energie	2.315.628,00	209.595,06
Odpisy	1.593.331,00	0,00
Mimoř. aktivity, exkurze, trenéři	78.160,00	30.570,00
CELKEM	5.523.704,00	385.755,44

V rámci schvalování účetní závěrky za rok 2022 uložil zřizovatel organizaci odvod do svého rozpočtu ve výši vykázané úspory příspěvku na energie a na mimořádné aktivity. Organizace provedla odvod dne 17. 7. 2023.

Úspora příspěvku na provoz byla se souhlasem zřizovatele převedena do rezervního fondu.

Na rok 2023 byl organizaci schválen usnesením zastupitelstva města č. 308/2022 ze dne 15. 12. 2022 v rámci rozpočtu města příspěvek v celkové výši 7.500.588 Kč, který byl

v průběhu roku upraven rozpočtovými opatřeními na celkový příspěvek od zřizovatele ve výši 8.450.389 Kč a rozdělen následovně:

Účel	Částka (Kč)	Úspora / (-) překročení (Kč)
Provoz	2.023.055,00	-59.945,29
Energie	4.715.559,00	2.464.175,91
Odpisy	1.635.821,00	0,00
Mimořádné aktivity škol	35.000,00	0,00
Účelové příspěvky	40.954,00	18.926,69
CELKEM	8.450.389,00	2.423.157,31

Finanční vypořádání za rok 2023 bude řešeno v rámci schvalování závěrečného účtu města v červnu roku 2024.

2b) Ostatní příspěvky

Uvedené údaje o dotacích poskytnutých z prostředků dalších poskytovatelů jsou pouze informativní. Jejich čerpání nebylo předmětem kontroly, kterou dle zákona provádí poskytovatel dotace.

Ostatní příspěvky	
Poskytovatel	Částka (Kč)
2022-MŠMT NPO – učební pomůcky	339.200,00
2022-MŠMT NPO – prevence digitální propasti	52.000,00
2023-MŠMT Projekt Šablony OP JAK	1.916.863,00
2023-KULK Primární prevence	30.000,00
2023- MŠMT NPO – Prevence digitální propasti	20.000,00

2c) Rozpočet organizace

Rozpočet organizace na rok 2022 byl schválen usnesením rady města č. 1060/2021 ze dne 7. 12. 2021. Rozpočet organizace na rok 2023 byl schválen usnesením rady města č. 1071/2022 ze dne 15. 11. 2022. Součástí schváleného rozpočtu byl i odpisový plán, plán oprav a návrh na pořízení investic.

Usnesením rady města č. 550/2020 ze dne 16. 6. 2020 byl organizaci schválen **střednědobý výhled rozpočtu** na období roků 2021-2023.

Organizace zveřejňovala dokumenty k rozpočtu na svém webu dle instrukcí gesčního odboru.

Kontrolní zjištění:

nebyly zjištěny nedostatky

3) Účetní závěrka, hospodářský výsledek, fondy

3a) Účetní závěrka, hospodářský výsledek

Organizace má dlouhodobě uzavřenu smlouvu o vedení **účetnictví** s Ing. Veronikou Klozovou. Na **zpracování personální a mzdové agendy** má organizace uzavřenu smlouvu se společností STAR Comp Neziskovky, s. r. o.

Ke kontrole byly předloženy řádné účetní závěrky v předepsaných náležitostech – rozvaha, výkaz zisku a ztrát, příloha k účetní závěrce.

Účetní závěrka za rok 2022 byla schválena zřizovatelem dne 20. 6. 2023 usnesením rady města č. 567/2023. **Účetní závěrka za rok 2023 nebyla k datu kontroly schválena zřizovatelem.** Dokumenty byly zaslány na Krajský soud v Ústí nad Labem a založeny do Sbírký listin.

3b) Hospodářský výsledek

	Hospodářský výsledek v roce 2022	
	Hlavní činnost (Kč)	Doplňková činnost (Kč)
Náklady celkem	42.049.885,58	322.270,54
Výnosy celkem	42.195.475,96	612.884,00
Zisk / (-) ztráta	145.590,38	290.613,46

V roce 2022 činil celkový hospodářský výsledek 436.203,84 Kč.

	Hospodářský výsledek v roce 2023	
	Hlavní činnost (Kč)	Doplňková činnost (Kč)
Náklady celkem	44.846.035,62	409.005,98
Výnosy celkem	44.786.090,33	673.560,30
Zisk / (-) ztráta	- 59.945,29	264.554,32

V roce 2023 činil celkový hospodářský výsledek zisk 204.609,03 Kč.

Organizace vykázala ztrátu v hlavní činnosti z důvodu vykázání použití daňové úspory za rok 2022.

Finanční vypořádání za rok 2023 bude řešeno v rámci schvalování závěrečného účtu města v červnu roku 2024.

3c) Fondové hospodaření

Fondové hospodaření		
Stav účtu	k 31. 12. 2023 (Kč)	k 31. 12. 2022 (Kč)
411 Fond odměn	289.698,00	289.698,00
412 Fond kulturních a sociálních potřeb	364.671,43	471.626,61
413 Rezervní fond tvořený ze zlepš. výsl. hosp.	739.128,97	670.451,94
414 Rezervní fond tvořený z ostatních titulů	1.512.944,69	46.947,94
416 Fond investic	0,00	7.442,12
CELKEM	2.906.443,09	1.486.166,61
241 Běžný účet	9.305.410,43	4.870.992,68

Z výše uvedených údajů vyplývá, že **fond investic** (účet 416) byl v kontrolovaném období finančně kryt finančními prostředky na bankovním účtu (účet 241) v souladu s ustanovením § 66 odst. 8 vyhlášky č. 410/2009. Finanční prostředky v jednotlivých fondech byly tvořeny a čerpány následovně:

Rezervní fond účty 413, 414	Rok 2023 (Kč)	Rok 2022 (Kč)
Stav k 1. 1.	717.399,88	1.408.373,34
Příděl z hospodářského výsledku	436.203,84	0,00
Nespotřebované dotace z rozpočtu EU	1.363.974,49	0,00
Dary účelové	210.163,00	0,00
Dary neúčelové	60.800,00	225.564,00
Zdroje celkem	2.788.541,21	1.633.937,34
Posílení fondu investic	166.016,22	0,00
Ostatní čerpání	370.451,33	916.537,46
Použití celkem	536.467,55	916.537,46
ZŮSTATEK	2.252.073,66	717.399,88

Rezervní fond organizace byl v roce 2022 tvořen finančními dary ve výši 225.564 Kč. Prostředky fondu ve výši 505.386,99 Kč byly se souhlasem zřizovatele použity na stavební a bourací práce, opravy podlah, opravy osvětlení, opravy a nákup nábytku a malování. Organizace dále čerpala finanční dary ve výši 411.150,47 Kč např. na stravné, školení, pohoštění a na dohody spojené s projektem.

V roce 2023 byl rezervní fond tvořen ze zlepšeného výsledku hospodaření minulých let na základě schválení jeho výše zřizovatelem, finančními dary ve výši 270.963 Kč a nespotřebovanými dotacemi EU ve výši 1.363.974,49 Kč. Prostředky fondu ve výši 201.510,59Kč byly se souhlasem zřizovatele použity na modernizaci výdejny a upgrade PC sítě. Organizace dále čerpala finanční dary ve výši 168.940,74 Kč např. na stravné pohoštění, kopírování, dohody spojené s projektem a připojení elektrické energie. Organizace se souhlasem zřizovatele převedla 166.016,22 Kč do fondu investic.

Kontrolní zjištění:

nebyly zjištěny nedostatky

Fond investic účet 416	Rok 2023 (Kč)	Rok 2022 (Kč)
Stav k 1. 1.	7.442,12	400.000,00
Příděl z odpisů	1.635.821,00	1.593.331,00
Investiční příspěvek	0,00	0,00
Převod z rezervního fondu	166.016,22	0,00
Zdroje celkem	1.809.279,34	1.993.331,00
Odvod z odpisů	1.635.821,00	1.593.331,00
Pořízení DHM	173.458,34	392.557,88
Použití celkem	1.809.279,34	1.985.888,88
ZŮSTATEK	0,00	7.442,12

Fond investic byl v obou letech tvořen ve výši odpisů podle zřizovatelem schváleného odpisového plánu. Ve stejné výši byl organizaci v obou letech uložen odvod z odpisů do rozpočtu zřizovatele.

V roce 2022 organizace čerpala se souhlasem zřizovatele fond investic ve výši 392.552,88 Kč na výstavbu nové učebny.

V roce 2023 převedla organizace z rezervního fondu do fondu investic ve výši 166.016,22 Kč. Organizace čerpala se souhlasem zřizovatele fond investic ve výši 55.523,27 Kč na výstavbu nové učebny a ve výši 117.935,07 Kč na pořízení DHM (výdejní terminál).

Kontrolní zjištění:

nebyly zjištěny nedostatky

FKSP byl v obou letech tvořen v souladu s vyhláškou č. 114/2002 Sb. a jeho užití se řídilo směrnici ředitele školy o FKSP, jejíž součástí byl rozpočet fondu na příslušný rok. Organizace z fondu přispívala zaměstnancům zejména na stravování, penzijní připojištění, rekreace, kulturu, sport a masáže. Z prostředků fondu byly poskytovány také dary k životnímu jubileu a za darování krve.

Kontrolní zjištění:

V kontrolovaném období nebyl FKSP čerpán v souladu s rozpočtem. V roce 2022 došlo k překročení rozpočtu FKSP na dary. V roce 2023 byly čerpány finanční prostředky FKSP na penzijní připojištění, které nebylo v rozpočtu uvedeno.

Kontrolní skupina doporučuje čerpání fondu v souladu s rozpočtem.

Fond odměn nebyl v kontrolovaném období tvořen ani čerpán.

4) Inventarizace

Organizace předložila na kontrolované roky 2022 a 2023: plán inventur, příkaz k provedení inventarizace, jmenování dílčí inventarizační komise, zápis z instruktáže členů inventarizační komise, záznam o školení členů dílčí inventarizační komise, prohlášení odpovědné osoby, inventarizační zprávu o průběhu a výsledku inventarizace.

Předsedkyní inventarizační komise byla jmenována zaměstnankyně, která v průběhu roku nenakládala s majetkem organizace a nebyla ani pověřena funkcí se zvýšenou odpovědností dle ZFK.

Stavy jednotlivých majetkových účtů vykázaných v rozvaze souhlasily s předloženou inventarizací.

Za kontrolované období byla ke dni 31. 12. příslušného roku provedena dokladová inventarizace používaných účtů.

Při provádění inventarizace postupovala organizace v souladu s vyhláškou o inventarizaci. Organizace byla seznámena se směrnicí rady č. 14RM Inventarizace majetku a závazků statutárního města Liberec, platnou i pro příspěvkové organizace.

Inventarizace hotovosti v pokladně školy byla v kontrolovaném období provedena 2× ročně v souladu s Metodikou k ZL.

Podrozvahová evidence byla vedena.

Kontrolní zjištění:

nebyly zjištěny nedostatky

5) Finanční operace

5a) Hotovostní operace – pokladna

Organizace má upraveny limity pokladen a četnost inventarizace ve směrnici Vedení účetnictví. Organizace vede **3 pokladny – hlavní pokladnu školy**, kterou spravuje samostatná administrativní pracovnice, **pokladnu v mateřské škole**, kterou spravuje vedoucí provozní jednotky a **pokladnu na odloučeném pracovišti** v Machníně, kterou má ve správě pokladní odloučeného pracoviště. Vnitřní směrnici byly stanoveny limity hotovosti - pro hlavní pokladnu školy ve výši 30.000 Kč, pro pokladnu mateřské školy ve výši 30.000 Kč a pro odloučené pracoviště Machnín ve výši 20.000 Kč. Stanovené limity pokladní hotovosti byly v kontrolovaném období v souladu s uzavřenou pojistnou smlouvou. V kontrolovaném období nebyly limity pokladní hotovosti překročeny. Ke kontrole byly předloženy pokladní knihy za roky 2022 a 2023 včetně souvisejících pokladních dokladů, které byly vedeny v rámci každé pokladny zvlášť v jedné číselné řadě. Namátkovou kontrolou příjmových a výdajových pokladních dokladů nebylo zjištěno nevhodné nakládání s finančními prostředky. Podpisy na jednotlivých pokladních dokladech odpovídaly ZFK, předloženým podpisovým vzorům a směrnici Vnitřní kontrolní (a řídicí) systém.

Kontrolní zjištění:

nebyly zjištěny nedostatky

5b) Hotovostní operace – faktury přijaté

Organizace předložila směrnice Vnitřní kontrolní a řídicí systém, Oběh účetních dokladů a vedení účetnictví.

Ke kontrole byly předloženy knihy **přijatých faktur** organizace. Namátkovou kontrolou přijatých faktur uhrazených v hotovosti nebylo zjištěno nehospodárné použití finančních prostředků.

Kontrolní zjištění:

nebyly zjištěny nedostatky

5c) Hotovostní operace – faktury vydané

Organizace předložila směrnice Vnitřní kontrolní a řídicí systém a Oběh účetních dokladů. Organizace vystavovala faktury vydané, které byly hrazené v hotovosti, v souvislosti s doplňkovou činností.

Kontrolní zjištění:

nebyly zjištěny nedostatky

5d) Kontrola pokladní hotovosti

V rámci veřejnosprávní kontroly na místě provedla kontrolní skupina kontrolu pokladních dokladů a hotovosti v pokladně školy ke dni 6. 5. 2024. V předložené pokladní knize byl jako poslední obrat zapsán pokladní doklad č. V106 s datem vystavení 30. 4. 2024. Přepočítáním hotovosti zodpovědnou osobou za přítomnosti kontrolní skupiny bylo zjištěno, že **zůstatek pokladní hotovosti** ve výši 10.230 Kč **souhlasil se zůstatkem v pokladní knize**. Pokladní hotovost byla řádně zabezpečena.

5e) Bezhotovostní operace

Organizace má u České spořitelny a. s. zřízen provozní účet ZŠ, provozní účet MŠ, účet školní výdejny a účet pro FKSP.

Přehled zůstatků bankovních účtů		
	k 31. 12. 2022	k 31. 12. 2023
běžný školní výdejna	357.706,54	406.832,41
běžný provozní	3.446.259,80	7.961.611,31
běžný MŠ	1.067.026,34	936.966,71
FKSP	436.873,05	327.160,25

5f) Bezhotovostní operace – faktury přijaté

Ke kontrole byly předloženy knihy **přijatých faktur** organizace. Namátkovou kontrolou přijatých faktur uhrazených bezhotovostně nebylo zjištěno nehospodárné použití finančních prostředků.

Kontrolní zjištění:

Namátkovou kontrolou bylo zjištěno, že některé faktury přijaté byly hrazeny po splatnosti viz. bod 1c).

5g) Bezhotovostní operace – faktury vydané

Ke kontrole byly předloženy knihy **vydaných faktur** organizace. Organizace vystavovala faktury vydané v souvislosti s doplňkovou činností.

Kontrolní zjištění:

Některé faktury vydané byly hrazeny po splatnosti. Organizace aktivně pohledávky vymáhá telefonicky a emailem. Po upozornění odběratelé pohledávku uhradí.

5h) Ostatní finanční operace

Organizace předložila Směrnici k požívání platební karty.

Platby v **internetovém bankovníctví** zajišťuje samostatná administrativní pracovnice a vedoucí provozní jednotky, následnou kontrolu provádí ředitel organizace. Ředitel organizace má ve správě **platební kartu** k běžnému účtu, kterou využíval k nákupům a výběrům hotovosti z bankomatu do pokladny školy.

Vnitřní účetní doklady byly v organizaci využívány zejména pro zúčtování vody, elektřiny, příspěvků z FKSP a pojistného.

Kontrolní zjištění:

nebyly zjištěny nedostatky

6) Pohledávky a závazky

Konečné zůstatky vybraných závazkových a pohledávkových účtů		
Stav k 31. 12. 2022		
Účet	Konečný zůstatek (Kč)	Komentář
311 Odběratelé	40.786,00	Jednalo se o faktury vystavené v prosinci 2022 za nájemné a energie související s nájmem. Faktury byly uhrazeny v průběhu ledna - května 2023.
315 Jiné pohl.z hl. činnosti	18.418,50	Jednalo se o dobropis za potraviny, omylem 2x uhrazenou fakturu a přeplatky za energie.
321 Dodavatelé	254.680,80	Jednalo se o faktury přijaté např. svoz odpadu, za účetní práce, internet, školení, dopravu, stravné, revize, učebnice, el. energii. Organizace faktury uhradila v průběhu ledna a února 2023.
377 Ost. krátkod. pohledávky	7.021,00	Nedoplatky stravného. Uhrazeny v průběhu 1. pololetí 2023.
378 Ost. krátkod. závazky	38.093,33	Zákonné pojištění, finanční norma potravin, nevyčerpané stravné Women for Women

Stav k 31. 12. 2023		
Účet	Konečný zůstatek (Kč)	Komentář
311 Odběratelé	22.818,00	Jednalo se o faktury vystavené v listopadu a prosinci 2023 za nájemné a energie s nájmem související. Faktury byly uhrazeny v průběhu ledna – dubna 2024.
315 Jiné pohl. z hl. činnosti	75.242,25	Jednalo se o vyúčtování nájemného bytu, opravný doklad (nákup tiskárny), přeplatky el. energie a vody.
321 Dodavatelé	432.728,71	Jednalo se o faktury přijaté např. za svoz odpadu, internet, stravné, revize, účetní práce, servis kotlů, energie. Organizace faktury uhradila v průběhu ledna – března 2024.
377 Ost. krátkod. pohledávky	8.288,00	Nedoplatky stravného. Zbývá uhradit 1 pohledávka (splatnost 30. 6. 2024) Ostatní nedoplatky byly uhrazeny v průběhu ledna – března 2024.
378 Ost. krátkod. závazky	38.721,95	Zákonné pojištění, finanční norma potravin, nevyčerpané stravné Women for Women

Vyúčtování stravného bylo provedeno na konci příslušného školního roku, případné přeplatky byly vráceny na účty strážníků, případné nedoplatky byly vymáhány telefonicky a e-mailem.

Organizace nevykázala dlouhodobě nesplacené pohledávky.

Kontrolní zjištění:

V roce 2022 omylem uhradila organizace 2x fakturu přijatou ve výši 424 Kč. Přeplatek byl vrácen dodavatelem v roce 2023. Došlo k **selhání vnitřního kontrolního systému**.

7) Dodržování ZL a metodiky k ní (vybrané okruhy)

7a) Plán oprav

Za oba kontrolované roky byl plán oprav organizací doložen jako součást dokumentů ke schválení rozpočtu zřizovatelem.

7b) Evidence a nakládání s majetkem, odpisový plán

Evidenci majetku v programu Bakaláři zajišťuje samostatná administrativní pracovnice; zástup ředitel organizace, odpisový plán doložila organizace za oba kontrolované roky jako součást dokumentů ke schválení rozpočtu zřizovatelem. Při pořizování a vyřazování majetku bylo postupováno v souladu se ZL a metodikou k ní. Součástí dokumentace k vyřazení majetku z evidence (např. stravovací systém, nábytek, IT technika, tabule, klavír) byly protokoly o vyřazení majetku, odborné posudky o neopravitelnosti majetku, doklady způsobu jeho likvidace, v případě dlouhodobého majetku souhlas zřizovatele s jeho vyřazením. V kontrolovaném období organizace **pořizovala drobný dlouhodobý hmotný majetek** (např. dataprojektory, nábytek, tiskárnu, notebooky, tabule). V kontrolovaném období organizace pořídila se souhlasem zřizovatele **dlouhodobý majetek** (výdejní terminály Vito a LOGIC VESA). Organizace měla v evidenci 1 vypůjčený majetek (DysCom, didaktická pomůcka).

Kontrolní zjištění:

Namátkovou kontrolou bylo zjištěno, že majetek nebyl v některých případech označen inventárním číslem. Došlo k **porušení Metodiky k ZL**.

7c) Pojištění majetku

V kontrolovaném období měla organizace uzavřenu **pojistnou smlouvu** č. 8603127346 se společností Kooperativa pojišťovna, a. s., Vienna Insurance Group ze dne 12. 12. 2014 včetně dodatků k pojistné smlouvě č. 1 – 2. Soubor vlastních cenných předmětů a finančních prostředků měla organizace pojištěn proti odcizení do výše 80.000 Kč, což bylo v souladu se stanoveným limitem v pokladně školy. V rámci pojistné smlouvy byl pojištěn movitý majetek v souladu se ZL proti živelnímu nebezpečí, pro případ odcizení, vandalismu a pojištění elektronických zařízení. Celkové roční pojistné dle posledního dodatku k pojistné smlouvě č. 2 činilo 28.452 Kč. Pojistná smlouva byla uzavřena na dobu jednoho pojistného roku s automatickou roční prolongací, nejpozději do 31. 12. 2024.

Havarijní pojištění a pojištění odpovědnosti z provozu vozidla na služební automobil bylo sjednáno v rámci pojistné smlouvy zřizovatele. V obou kontrolovaných letech činilo roční pojistné 6.560 Kč.

V kontrolovaném období řešila organizace 8 pojistných událostí týkajících se úrazů žáků, které byly řešeny z pojistky zřizovatele.

V roce **2022** řešila organizace z vlastní pojistné smlouvy škodní událost – poškození notebooku zaměstnancem.

V roce **2023** vznikla organizaci škoda ve výši 129.724 způsobená firmou, která na pozemku školy sekala trávu. Při sekání trávy odlétl od sekačky kámen, který rozbil okno na budově MŠ. Organizace obdržela v roce 2023 z pojistky firmy pojistné plnění ve výši 128.724 Kč a v roce 2024 také 1.000 Kč za spoluúčast. Obdržené prostředky pokryly v plné výši fakturu za výměnu skla.

Kontrolní zjištění:

V roce 2022 došlo ke škodní události - poškození notebooku zaměstnancem. **Škoda byla likvidována v rámci pojistné smlouvy organizace.** Byl předložen Zápis škodní komise o škodní události, ve kterém škodní komise doporučila nevybíhat po zaměstnanci případnou spoluúčast na pojistném plnění. Vzhledem k tomu, že byla škoda prokazatelně způsobena vinou zaměstnance, **mělo být postupováno v souladu se zákoníkem práce a částka měla být v plné výši vymáhána po zaměstnanci.** Organizace není zodpovědná za škodu způsobenou zaměstnancem na zařízení školy. Kontrolní skupina doporučuje řešit tuto škodní událost v souladu se zákoníkem práce.

7d) Dary

Rekapitulace darů						Evidence darů
		2022		2023		
		počet darů	Kč	počet darů	Kč	
Finanční	účelové	4	225.564,00	3	210.163,00	Ano
	neúčelové			4	60.800,00	Ano
Věcné		3	60.948,75			Ano

V roce **2022** přijala organizace 4 účelové finanční dary (Pomáháme školám k úspěchu, Women for women) a 3 věcné dary (ag testy, respirátory).

V roce **2023** přijala organizace 3 účelové finanční dary (Pomáháme školám k úspěchu, Women for women) a 4 neúčelové finanční dary.

Souhlas zřizovatele s přijetím věcných darů byl ve všech kontrolovaných případech doložen. Věcné dary byly zaúčtovány na příslušných nákladových a výnosových účtech. Evidence darů byla vedena.

Kontrolní zjištění:

nebyly zjištěny nedostatky

7e) Cestovné

Organizace předložila tyto vnitřní předpisy: Cestovné 2022, Cestovné 2023, Směrnice k provozu služebního vozidla – 3L35313.

V kontrolovaném období organizace nevykázala náklady na **cestovné** hrazené z příspěvku zřizovatele.

Kontrolní zjištění:

Organizace předložila vnitřní předpis Cestovné 2022, Cestovné 2023, předpisy neobsahovaly všechny změny sazeb v průběhu kontrolovaného období. Předložený vnitřní předpis obsahuje pouze tabulku s přehledem náhrad a žádným způsobem dále neupravuje oblast pracovních cest. **Kontrolní skupina doporučuje** zpracovat vnitřní předpis upravující oblast pracovních cest a provádět jeho aktualizaci v souladu s platnou legislativou.

7f) Autoprovoz

Organizace využívá služební vozidlo. Ke kontrole byly doloženy referenční zkoušky zaměstnanců využívajících služební vozidlo a kniha jízd.

Kontrolní zjištění:

Organizace nepoužívá žádanky o přepravu. Tento dokument slouží jako příkaz k jízdě a dále určuje další podmínky vč. účelu jízdy. Kontrolní skupina doporučila v rámci autoprovozu vystavovat žádanky na dopravu. Kontrolní skupina doporučuje pro služební vozidlo prověřit **možnost využití systému GPS**.

7g) Použití soukromého vozidla ke služebním účelům

Organizace předložila Vnitřní předpis o používání silničních motorových vozidel při pracovních cestách.

Služební vozidlo ke služebním účelům používal ředitel školy. Náhrady za použití soukromého vozidla nebyly hrazeny z příspěvku zřizovatele.

Kontrolní zjištění:

nebyly zjištěny nedostatky

7h) Náklady na reprezentaci

V roce **2022** organizace **nevykázala náklady na reprezentaci** hrazené z příspěvku zřizovatele. V roce **2023** organizace vykázala náklady na reprezentaci hrazené z příspěvku od zřizovatele ve výši 3.263,90 Kč.

Kontrolní zjištění:

V roce 2023 organizace hradila náklady za květiny ve výši 1.069 Kč, což je v rozporu s Metodikou ke zřizovacím listinám.

V rámci hotovostního výdaje nelze uskutečnit výdaj v haléřích.

7ch) Veřejné zakázky

V kontrolovaném období postupovala organizace v souladu s Metodikou ke zřizovacím listinám a při pořizování majetku a zajištění služeb spolupracovala s příslušnými odbory zřizovatele. V kontrolovaném období organizace pořizovala např. notebooky a tablety. Byly předloženy cenové nabídky vč. jejich vyhodnocení.

Kontrolní zjištění:

nebyly zjištěny nedostatky

7i) Registr smluv

Ke dni kontroly byl proveden namátkový náhled do registru smluv se zaměřením na smlouvy vložené v kontrolovaném období. Zadávání smluv do registru zajišťovala samostatná administrativní pracovnice organizace.

Kontrolní zjištění:

nebyly zjištěny nedostatky

7j) Doplňková činnost, uzavřené smlouvy

Na provozování doplňkové činnosti měla organizace v souladu se ZL zpracovanou Vnitřní organizační směrnici pro provádění doplňkové činnosti. Součástí směrnice byly kalkulace cen pronájmů jednotlivých nebytových prostor. **Převažující doplňkovou činností byl pronájem nebytových prostor.** Ke kontrole byly předloženy Smlouvy o nájmu nebytových prostor vystavených v kontrolovaném období. Namátkovou kontrolou bylo zjištěno, že smlouvy byly uzavřeny na období do 1 roku, nebyl tedy potřeba souhlas zřizovatele s pronájmem.

Kontrolní zjištění:

Namátkově zkontrolované smlouvy obsahovaly nedostatky např. rozpory mezi jednotlivými ustanoveními smlouvy, např. ustanovení smlouvy odporovali možnosti řádně užívat předmět pronájmu. Dále bylo zjištěno, že ve smlouvě byla uvedena chybná cena celkem (nesouhlasila s uvedenou kalkulací). Fakturováno bylo správně na základě kalkulace. Faktury byly uhrazeny ve splatnosti.

7k) Doplňková činnost – bytové prostory

Organizace **má ve správě bytovou jednotku** (byt školníka) umístěnou v budově odloučeného pracoviště v Machníně. V kontrolovaném období byl byt pronajímán. V současné době není nájemnice zaměstnankyně organizace. Ke kontrole byly předloženy nájemní smlouvy vždy na období 1 roku (z důvodu plánovaných oprav objektu). Součástí smlouvy byl evidenční list s rozpisem nájemného a stanovením měsíčních plateb záloh za vodu a teplo. Vyúčtování záloh probíhá k poslednímu dni pronájmu.

Kontrolní zjištění:

Nájemnice v roce 2023 neuhradila 1 fakturu za vyúčtování energií splatnou ke dni 17. 3. 2023. Organizace doložila dokument Uznání dluhu a dohoda o splátkách. Faktura byla uhrazena v roce 2024.

7l) Dohody o odpovědnosti za svěřené hodnoty k vyúčtování (dále jen „dohoda“)

Organizace v kontrolovaném období **neuzavřela nové dohody.**

7m) Revize

V kontrolovaném období byly v organizaci prováděny **revize a technické kontroly** např. kotlen LTO, hromosvodů, elektroinstalace, elektrických spotřebičů, poplachového systému. Organizace měla zpracovaný časový harmonogram revizí a technických kontrol.

7n) Osobní ochranné pracovní prostředky (dále jen „OOPP“)

Organizace předložila vnitřní směrnici Osobní ochranné pracovní prostředky, jejíž přílohou byly tabulky pro výběr OOPP na základě vyhodnocení rizik (fyzikální, chemická, biologická, jiná) pro každou pracovní pozici v souladu s Nařízením vlády č. 390/2021 Sb. a s § 102 zákoníku práce. V kontrolovaném období nebyl nákup OOPP hrazen z příspěvku zřizovatele. Přidělované OOPP byly evidovány na kartách zaměstnanců.

IV. Rekapitulace zjištěných nedostatků

- Selhání vnitřního kontrolního systému a porušení vyhlášky č. 416:
 - nedodržení termínu splatnosti faktur došlých
 - organizace 2x uhradila stejnou fakturu došlou
- Namátkovou kontrolou bylo zjištěno, že majetek nebyl v některých případech označen inventárním číslem. Došlo k porušení Metodiky k ZL.
- Při čerpání FKSP organizace nepostupuje v souladu s rozpočtem.
- Organizace nepostupovala v souladu se zákoníkem práce v případě škody způsobené zaměstnancem.
- Předložený vnitřní předpis Cestovné obsahoval pouze tabulky se sazbami cestovních náhrad.
- Organizace nepoužívá tzv. žádanky o přepravu při využití služebního vozidla.
- Organizace v rámci nákladů na reprezentaci zakoupila květiny ve výši 1.069 Kč, čímž porušila Metodiku ke ZL.
- V pokladně byl vykázán hotovostní výdaj v haléřích, který de facto nelze uskutečnit.
- Byly zjištěny nedostatky v uzavřených smlouvách na doplňkovou činnost.

V. Povinnost kontrolované osoby

Podle ustanovení § 18 odst. 1) ZFK, přijmout opatření k odstranění nedostatků zjištěných při veřejnosprávní kontrole bez zbytečného odkladu nejpozději ve lhůtě do 15 dnů od data převzetí protokolu a v souladu s ustanovením § 10, odst. 2) kontrolního řádu **zaslat zprávu o přijatých opatřeních** ve výše uvedené lhůtě datovou schránkou na adresu kontrolního orgánu k rukám vedoucí kontrolní skupiny. V případě nesplnění informační povinnosti bude postupováno v souladu s ustanovením §15, odst. 1a) a odst. 2 kontrolního řádu.

VI. Závěr

Kontrolované osobě byly vráceny všechny vyžádané originální účetní doklady a ostatní dokumenty.

Závěr z provedené kontroly je bez zjištění nedostatků, které by vedly k porušení rozpočtové kázně.

Organizace přijala v kontrolovaném období dotaci z fondů EU.

Závažná zjištění ve smyslu ustanovení § 22 odst. 5 ZFK nebyla zjištěna

VII. Poučení o námitkách

V souladu se zněním ustanovení § 13 kontrolního řádu je kontrolovaná osoba oprávněna podat k rukám vedoucího kontrolní skupiny písemné a odůvodněné námitky proti kontrolním zjištěním uvedeným v protokolu o kontrole, a to ve lhůtě do 15 dnů ode dne doručení tohoto protokolu.

Členka kontrolní skupiny:

datum

Ing. Lucie Šidová

Členka kontrolní skupiny:

datum

Nicole Bartoňová

Tento protokol je vyhotoven ve 2 stejnopisech.

VIII. Datum vyhotovení protokolu a podpisy

Tento protokol byl vyhotoven dne 27. 6. 2024, tj. 15 den od posledního kontrolního úkonu.

Kontrolovaná osoba svým podpisem stvrzuje, že přebírá jeden stejnopis tohoto protokolu. Po marném uplynutí lhůty dle čl. VII. Poučení o námitkách je kontrola ukončena.

Kontrolovaná osoba:

.....
datum

.....
Ing. Radek Vystrčil
ředitel

Vedoucí odboru kontroly a interního auditu
a členka kontrolní skupiny:

27-06-2024
.....
datum

.....
Ing. Bc. Jana Haidlová, DiS.

Vedoucí kontrolní skupiny:

27-06-2024
.....
datum

.....
Bc. Linda Filípková

Členka kontrolní skupiny:

27-06-2024
.....
datum

.....
Ing. Lucie Šídová

Členka kontrolní skupiny:

27-06-2024
.....
datum

.....
Nicole Bartoňová

Tento protokol je vyhotoven ve 2 stejnopisech.

VIII. Datum vyhotovení protokolu a podpisy

Tento protokol byl vyhotoven dne 27. 6. 2024, tj. 15 den od posledního kontrolního úkonu.

Kontrolovaná osoba svým podpisem stvrzuje, že přebírá jeden stejnopis tohoto protokolu. Po marném uplynutí lhůty dle čl. VII. Poučení o námitkách je kontrola ukončena.

Kontrolovaná osoba:

.....
datum

.....
Ing. Radek Vystrčil
ředitel

Vedoucí odboru kontroly a interního auditu
a členka kontrolní skupiny:

27 -06- 2024
.....
datum

.....
Ing. Bc. Jana Haidlová, DiS.

Vedoucí kontrolní skupiny:

27 -06- 2024
.....
datum

.....
Bc. Linda Filípková

Členka kontrolní skupiny:

27 -06- 2024
.....
datum

.....
Ing. Lucie Šídová

Členka kontrolní skupiny:

27 -06- 2024
.....
datum

.....
Nicole Bartoňová

Tento protokol je vyhotoven ve 2 stejnopisech.



Zpráva o přijatých opatřeních

V Liberci 11. července 2024

Č.j.: KRI/0909/2024

Vážená paní Haidlová,

na základě povinnosti kontrolované osoby zasílám vyjádření k nedostatkům:

- **Selhání vnitřního kontrolního systému a porušení vyhlášky č. 416:**
 - **Nedodržení termínu splatnosti faktur došlých**

Po splatnosti byly organizací uhrazeny faktury, které přišly už po splatnosti. Pokud organizace obdrží fakturu po splatnosti, bude po dodavateli požadovat jiný termín splatnosti.

- **Organizace 2* uhradila stejnou fakturu došlou**

Organizace bude pečlivěji postupovat podle vnitřního kontrolního systému.

- **Namátkovou kontrolou bylo zjištěno, že majetek nebyl v některých případech označen inventárním číslem.**

Organizace svolá inventarizační komisi a chybějící inventární čísla obnoví.

- **Při čerpání rozpočtu FKSP organizace nepostupuje v souladu s rozpočtem.**

Organizace bude postupovat v souladu s rozpočtem FKSP.

- **Organizace nepostupovala v souladu se zákoníkem práce v případě škody způsobené zaměstnancem.**

V případě další škodní události bude organizace postupovat tak, aby byla v plné výši vymáhána po zaměstnanci.

- **Předložený vnitřní předpis Cestovné obsahoval pouze tabulky se sazbami cestovních náhrad.**

Organizace byla dne 24/4/2024 požádána emailem paní Bartoňovou o zaslání směrnic v elektronické podobě. Organizace odpověděla dne 26/4/2024 rovněž emailem a zaslala směrnice, které obsahovaly všechny požadované informace.

Viz soubory:

- Cestovné 2022.xls
- Cestovné 2023.xls
- Cestovné 2022 dodatek č1 a dodatek č2.xls
- VPP_23_01_01.pdf
- VPP_23_09_01.pdf
- VPP_22_09_01.pdf

- **Organizace nepoužívá tzv. žádanky o přepravu při využití služebního vozidla.**

Organizace zahájí využívání tzv. žádanek o přepravu při využití služebního vozidla.

- **Organizace v rámci nákladů na reprezentaci zakoupila květiny ve výši 1.069 Kč, čímž porušila Metodiku ke ZL.**

Organizace bude využívat náklady na reprezentaci pouze na pohoštění, občerstvení a poskytování nealkoholických nápojů.



- **V pokladně byl vykázán hotovostní výdaj v haléřích, který de facto nelze uskutečnit.**

Organizace nadále bude proplácet doklady v celých korunách.

- **Byly zjištěny nedostatky v uzavřených smlouvách na doplňkovou činnost.**

Organizace s účinností od 1/9/2024 opraví nedostatky v nově uzavíraných smlouvách na doplňkovou činnost.

Ing. Radek Vystrčil, ředitel školy

KRAJSKÁ HYGIENICKÁ STANICE LIBERECKÉHO KRAJE SE SÍDLEM V LIBERCI

Husova 64, 460 31 Liberec 1, P.O.Box 141, tel. 485 253 111, sekretariat@khslibc.cz, ID nfeai4j, IČ 71009302

Čj.: KHSLB 01239/2024

PROTOKOL O KONTROLE

pořízený z kontroly vykonané podle zákona č. 255/2012 Sb., o kontrole (kontrolní řád), podle nařízení Evropského parlamentu a Rady (ES) č. 2017/625 ze dne 15. března 2017 o úředních kontrolách a jiných úředních činnostech prováděných s cílem zajistit uplatňování potravinového a krmivového práva a pravidel týkajících se zdraví zvířat a dobrých životních podmínek zvířat, zdraví rostlin a přípravků na ochranu rostlin, o změně nařízení Evropského parlamentu a Rady (ES) č. 999/2001, (ES) č. 396/2005, (ES) č. 1069/2009, (ES) č. 1107/2009, (EU) č. 1151/2012, (EU) č. 652/2014, (EU) 2016/429 a (EU) 2016/2031, nařízení Rady (ES) č. 1/2005 a (ES) č. 1099/2009 a směrnic Rady 98/58/ES, 1999/74/ES, 2007/43/ES, 2008/119/ES a 2008/120/ES a o zrušení nařízení Evropského parlamentu a Rady (ES) č. 854/2004 a (ES) č. 882/2004, směrnic Rady 89/608/EHS, 89/662/EHS, 90/425/EHS, 91/496/EHS, 96/23/ES, 96/93/ES a 97/78/ES a rozhodnutí Rady 92/438/EHS (nařízení o úředních kontrolách), a podle § 88 zákona č. 258/2000 Sb., o ochraně veřejného zdraví a o změně některých souvisejících zákonů, ve znění pozdějších předpisů (dále jen „zákon č. 258/2000 Sb.“)

1. Pravomoc k výkonu kontroly:

§ 82 odst. 2 písm. b) zákona 258/2000 Sb., o ochraně veřejného zdraví a o změně některých souvisejících zákonů, ve znění pozdějších předpisů a zákona č. 110/1997 Sb., o potravinách a tabákových výrobcích a o změně a doplnění některých souvisejících zákonů a § 30 odst. 1 písm. b) zákona č. 65/2017 Sb., o ochraně zdraví před škodlivými účinky návykových látek

2. Kontrolující:

Mgr. Petra Machková, rada oddělení hygieny dětí a mladistvých, č. služebního průkazu – 1717
Bc. Kateřina Grošková, vrchní referent oddělení hygieny dětí a mladistvých, č. služebního průkazu – 1809

Vedoucí kontrolní skupiny:

Mgr. Petra Machková

3. Místo kontroly:

mateřská škola, školní jídelna
Švermova 100, Liberec XX-Ostašov, 460 01 Liberec

4. Kontrolovaná osoba:

právnícká osoba:

Základní škola a Mateřská škola Ostašov, Liberec, příspěvková organizace
Křížanská 80
Liberec XXII-Horní Suchá
460 10 Liberec
IČ: 72741791

5. Osoby přítomné na místě kontroly:

kontrolovaná osoba:

Ing. Radek Vystrčil, narozen 24. 7. 1977, bytem Václavice 237, 463 34Hrádek nad Nisou
- ředitel ZŠ a MŠ

povinná osoba:

Bc. Petra Radimecká, bytem 10.10.1985, bytem Ostašovská 148, Liberec – zástupkyně ředitele školy pro předškolní vzdělávání

Radka Volštatová, narozena 14.7.1973, bytem Křižanská 12, Liberec 22 - vedoucí stravování MŠ

6. Kontrola zahájena dne: 11. 1. 2024 v 9:30 hodin.

úkonem: předložením služebních průkazů

7. Předmět kontroly:

Plnění povinností stanovených v Nařízení ES č. 852/2004 o hygieně potravin, Nařízení ES č. 178/2002, kterým se stanoví obecné zásady a požadavky potravinového práva, zřizuje se Evropský úřad pro bezpečnost potravin a stanoví se postupy týkající se bezpečnosti potravin, Nařízení Evropského parlamentu a Rady (EU) č. 1169/2011 o poskytování informací o potravinách spotřebitelům, dále dle zákona č. 258/2000 Sb., o ochraně veřejného zdraví a o změně některých souvisejících zákonů, ve znění pozdějších předpisů, ve spojení s vyhl. č. 410/2005 Sb. o hygienických požadavcích na prostory a provoz zařízení a provozoven pro výchovu a vzdělávání dětí a mladistvých, ve znění pozdějších předpisů a v § 30 odst.1 písm. b) zákona č. 65/2017 Sb., o ochraně zdraví před škodlivými účinky návykových látek.

8. Použitá kontrolní metoda podle č. 14 nařízení (EU) č. 2017/625

1. Inspekce (dle předmětu kontroly)
2. kontrola hygienických podmínek v prostorách provozovny
3. posouzení postupů pro správnou výrobní praxi, správnou hygienickou praxi i a postupů založených na zásadách analýzy rizik a kritických kontrolních bodů (HACCP)
4. přezkoumání dokumentů, záznamů o sledovatelnosti a jiných záznamů dle předmětu kontroly
5. rozhovory s kontrolovanou osobou
6. odběr vzorků, analýzy, diagnostika a testy

9. Vzorky odebrány: ano (dále viz. Záznam o měření soli)

Poučení: Podle § 11 odst. 2 kontrolního řádu a § 90 zákona č. 258/2000 Sb. za odebraný vzorek zaplatí orgán ochrany veřejného zdraví příslušný k provedení kontroly osobě, již byl vzorek odebrán, náhradu ve výši ceny, za kterou tato osoba věc v době jejího odebrání běžně na trhu prodává; nelze-li tuto cenu určit, pak náhradu ve výši ceny, za kterou věc pořídila, případně náhradu ve výši účelně vynaložených nákladů. Náhradu orgán ochrany veřejného zdraví zaplatí, pokud o ni kontrolovaná osoba požádá ve lhůtě do 6 měsíců ode dne, kdy byla seznámena se skutečností, že výrobek splnil požadavky stanovené právními předpisy, rozhodnutím nebo opatřením orgánu ochrany veřejného zdraví. Podle § 90 zákona č. 258/2000 Sb. se náhrada neposkytne za vzorek vody a vzorek písku z pískovišť a dále v případech upravených v § 11 odst. 3 kontrolního řádu.

10. Poslední kontrolní úkon předcházející vyhotovení protokolu:

Měření a stanovení množství soli v polévce

den jeho provedení: 17. 1. 2024

11. Kontrolní zjištění včetně uvedení podkladů, ze kterých vychází:

Mateřská škola a jídelna jsou umístěny ve dvou objektech propojených komunikačním krčkem.

Dne 28. 4. 2021 byl vydán kolaudační souhlas přístavba mateřské školy a rekonstrukce původní budovy. Oba objekty mateřské školy jsou napojeny na vodovodní řad. Odkanalizování je řešeno do ČOV se zaústěním do Ostašovského potoka. Vytápění je zajištěno pomocí dvou tepelných čerpadel typu voda-vzduch a dvou akumuláčnických nádrží. Teplá voda pro novou část objektu MŠ je zajištěna přes zásobníky.

Mateřská škola:

V době kontroly bylo zapsáno 91 dětí ve věku 3 - 7 let, z toho 5 dětí s podpurným opatřením. Děti jsou rozděleny do čtyř tříd.

1. Provozní řád (PŘ) mateřské školy je zpracován v souladu s §7 odst. 2 zák. č. 258/2000 Sb., ve znění pozdějších předpisů. K jeho zpracování nebyly žádné připomínky.
2. Při namátkové kontrole evidenčních listů dětí byly lékařem potvrzeny údaje o pravidelném očkování dětí (byl prokázán soulad s §50 zák. č. 258/2000 Sb., ve znění pozdějších předpisů).
3. Počty zařizovacích předmětů na hygienických zařízeních dětí odpovídají stanovené kapacitě dětí v MŠ. Celkem je k dispozici 20 malých WC, 24 malých umyvadel, 4 sprchové kouty, 1 bezbariérové hygienické zařízení. Přívod teplé vody k umyvadlům je regulován. Umyvadla jsou vybavena dávkovači s tekutým mýdlem. Hygienická zařízení jsou opatřena označenými boxíky na ručníky, které zabraňují jejich vzájemnému kontaktu. Ručníky se perou dle sdělení a PŘ 1x týdně.
4. Stohovatelné matrace a lůžkoviny opatřené značkou dítěte jsou rozkládány v hernách. Výměna ložního prádla je dle sdělení a PŘ prováděna 1x za 3 týdny.
5. Praní prádla je zajištěno ve vlastní prádelně. Čisté prádlo je skladováno ve vyčleněné skříni.
6. Veškeré pobytové místnosti dětí jsou přirozeně osvětleny okny, která jsou pro možnost regulace denního osvětlení vybavena roletami. Umělé osvětlení je řešeno plně funkční zářivkovou osvětlovací soustavou.
7. Všechna oddělení mají svou vlastní šatnu s místem označeným pro každé dítě.
8. Děti mají ve třídách k dispozici nábytek více velikostí zohledňující tělesnou výšku dětí.
9. Větrání celého objektu MŠ je řešeno přirozeně okny a nuceně pomocí 4 centrálních vzduchotechnických jednotek. Údržba vzduchotechniky je pravidelně smluvně zajištěna.
10. Podlahy ve všech prostorách jsou celistvé, nepoškozené a dobře čistitelné.
11. Orientační kontrola teploty vzduchu ve všech pobytových místnostech je zabezpečena pomocí nástěnných teploměrů. Naměřené hodnoty v době kontroly ve všech místnostech vyhovovaly hygienickým požadavkům.
12. Pitný režim dětí je zajištěn. Děti mají ve třídách k dispozici termosy s nápojem a hrníčky opatřené značkou, které po použití odloží na vyčleněné místo.
13. Pro možnosti úklidu jsou k dispozici úklidové komory vybavené výlevkou s přívodem tekoucí studené pitné i teplé vody. Jsou zde skladovány i čisticí prostředky a úklidové pomůcky.
14. Součástí školy je oplocená zahrada s hracími prvky a pískovištěm. Pískoviště je zakrýváno sítí. Písek byl měněn o letních prázdninách 2023.
15. Údržbu zahrady zajišťuje školník. Herní prvky jsou pravidelně kontrolovány odbornou firmou.
16. Objekt je označen zjevně viditelnou grafickou značkou "Kouření zakázáno", včetně zákazu používání elektronických cigaret.

Školní jídelna:

Ve školní jídelně se vaří pokrmy pro děti a zaměstnance z mateřské školy, popř. zaměstnance ze základní školy. Stravování dětí probíhá ve dvou jídelnách, které jsou vybaveny nábytkem více velikostí. Školní jídelna je držitelem stříbrného certifikátu programu „Skutečně zdravá škola“.

Na místě bylo zjištěno:

1. Provozovatel má pro toto stravovací zařízení zpracované postupy založené na zásadách HACCP a postupuje podle nich (byl prokázán soulad s článkem 5 odst. 1 nařízení ES č. 852/2004 o hygieně potravin). Jako kontrolní kritický bod bylo stanoveno měření teploty všech složek hotových teplých pokrmů před výdejem. Dále jsou denně evidovány teploty v chladících a mrazících zařízeních.
2. Ověření účinného fungování vypracovaných stálých postupů založených na zásadách HACCP je dle předložených dokumentů prováděno pravidelně. Při posledním auditu nebyla

stanovena žádná nápravná opatření – proveden dne 15. 9. 2023 se závěrem „Spolehlivě funkční“.

3. Ve stravovacím provozu jsou při výrobě pokrmů využívány označené pracovní plochy. Křížení činností nebo zaměňování pracovních ploch nebylo v době kontroly zjištěno.
4. Pro uložení rizikových surovin a výrobků je provozovna vybavena kapacitně dostačujícím chladícím i mrazícím zařízením. Potraviny a suroviny jsou uskladněny dle svého charakteru při odpovídajících teplotních podmínkách.
5. Ve větraných skladech jsou potraviny uloženy odděleně dle svého druhu v regálech nebo na rohožích.
6. Ve skladech ani v lednicích nebyly při namátkové kontrole zjištěny žádné potraviny s překročenou dobou spotřeby či minimální trvanlivosti. Byla zajištěna jejich sledovatelnost.
7. Přirozené větrání a osvětlení většiny prostorů je řešeno okny. Nucené větrání je zajištěno pomocí funkčního vzduchotechnického zařízení a digestoří. Větrací mřížky u digestoří se dle sdělení pravidelně čistí. Umělé osvětlení je v celé provozovně podle orientačního posouzení vyhovující. Kryty osvětlovacích těles byly čisté, bez nečistot a hmyzu.
8. Podlahy v celém zařízení jsou nepoškozené, celistvé a snadno čistitelné. Malby ve všech místnostech jsou čisté, bez stop po zatékání či výskytu plísně.
9. Samostatně s dvojdřezem je řešena oddělená umývárna provozního nádobí. Omyté, čisté a nepoškozené nádobí je uloženo v otevřených regálech.
10. Pro dodržování potřebné osobní hygieny zaměstnanců je provozovna vybavena umyvadly s přívodem tekoucí studené pitné a teplé vody, dávkovačem s tekutým mýdlem. Na hygienické osoušení rukou jsou používány papírové ručníky.
11. Preventivní deratizace byla v této provozovně provedena naposledy dle vylepeného štítku dne 12. 9. 2023. Výskyt hmyzu ani hlodavců nebyl v době šetření zjištěn. Okna zajišťující větrání kuchyně jsou opatřena sítěmi.
12. Komunální odpad je ukládán do pravidelně vyvážených popelnic. Zbytky pokrmů se likvidují v drtiči ve výdejně na budově 2. stupně ZŠ. Odpadní voda z kuchyně je čištěna přes odlučovač tuků, který je vyvážen 2x ročně.
13. Pro zaměstnance je k dispozici denní místnost se šatnou a samostatné hygienické zařízení vč. sprchového koutu. V době kontroly měli zaměstnanci na sobě čistý pracovní oděv a vhodnou pokrývku hlavy. V šatních skříňkách byl jejich pracovní oděv uložen odděleně od oděvu občanského.
14. Pro potřeby úklidu je v provozovně k dispozici úklidová místnost a výlevka.
15. V šatnách dětí jsou na nástěnce vedle seznamu známých alergenů na jídelníčku u jednotlivých pokrmů číselně uvedeny všechny alergeny přítomné v jednotlivých pokrmech.
16. Během výkonu státního zdravotního dozoru byly všechny prostory v tomto stravovacím zařízení shledány v příkladné čistotě a pořádku. Přípomínky nebyly ani k čistotě namátkově kontrolovaného omytého nádobí, náčiní a vybavení.

- V rámci kontroly byl dne 17. 1. 2024 odebrán vzorek rybí polévky s krupicovými noky v množství 100 ml pro zjištění obsahu soli pomocí přístroje HORIBA LAQUAtwin Salt 22. Bylo zjištěno, že **v podávané porci polévky (150 ml) je obsaženo 0,75 g NaCl**. Toto množství pokrývá jen v polévce **15 % z doporučeného denního příjmu soli**. Pro úplnost se poznamenává, že **oběd představuje z denního příjmu 35 %**. Dále viz příložený záznam, který je přílohou tohoto protokolu o kontrole. Degustace odebraného vzorku polévky je dle subjektivního hodnocení – ideálně slané.
- V návaznosti na metodický pokyn „Nutriční doporučení Ministerstva zdravotnictví ke spotřebnímu koší“ bude provedeno vyhodnocení jídelníčku tohoto stravovacího zařízení za měsíce červen, říjen a listopad 2023. **Výsledky hodnocení spolu s doporučením budou zaslány elektronicky do datové schránky školy.**

Během kontroly byla pořízena fotodokumentace.

12. Požadavek kontrolujícího na podání písemné zprávy o odstranění nebo prevenci nedostatků zjištěných kontrolou podle § 10 odst. 2 kontrolního řádu:

Kontrolovaná osoba předloží písemnou zprávu o odstranění/prevenci zjištěných nedostatků ve lhůtě do: **NEPOŽADOVÁNO**

13. Poučení:

Podle § 13 kontrolního řádu námitky proti kontrolnímu zjištění uvedenému v protokolu o kontrole může kontrolovaná osoba podat Krajské hygienické stanici Libereckého kraje se sídlem v Liberci ve lhůtě 15 dnů ode dne doručení protokolu o kontrole. Námitky se podávají písemně, musí z nich být zřejmé, proti jakému kontrolnímu zjištění směřují, a musí obsahovat odůvodnění nesouhlasu s tímto kontrolním zjištěním.

14. Protokol vyhotoven dne: 19. 1. 2024

15. Protokol obsahuje (počet stránek protokolu, popř. přílohu): 4

Protokol byl vyhotoven ve 2 stejnopisech.

16. Podpis kontrolující:



17. Potvrzení převzetí protokolu o kontrole na místě kontroly:////

Krajská hygienická stanice Libereckého kraje se sídlem v Liberci

Záznam ze stanovení obsahu soli v polévkách

provedený ve školní jídelně právnické osoby

Základní škola a Mateřská škola Ostašov, Liberec, příspěvková organizace
Křížanská 80
Liberec XXII-Horní Suchá
460 10 Liberec

dne 17.1.2024

Hodnocené menu: MŠ

Polévka RYBÍ POLEVKA S KRUPICOVÝMI NOKY

menu: KŘENOVÁ OMAČKA S HOŘEŽÍM DASEN + ŠP. KNEDLÍK

Nápoj ČAJ, VODA S CITRÓLEM

Doplňěk

Denní doporučená dávka soli je 5 g = 1 kávová lžička, přitom 4 g jsou ukryté v potravinách. Pro děti ve věku od 2 do 15 let by měl být doporučený maximální příjem soli pro dospělé upraven podle jejich energetických potřeb směrem dolů.



V rámci kontroly provedené dne 17.1.2024 byl odebrán vzorek polévky

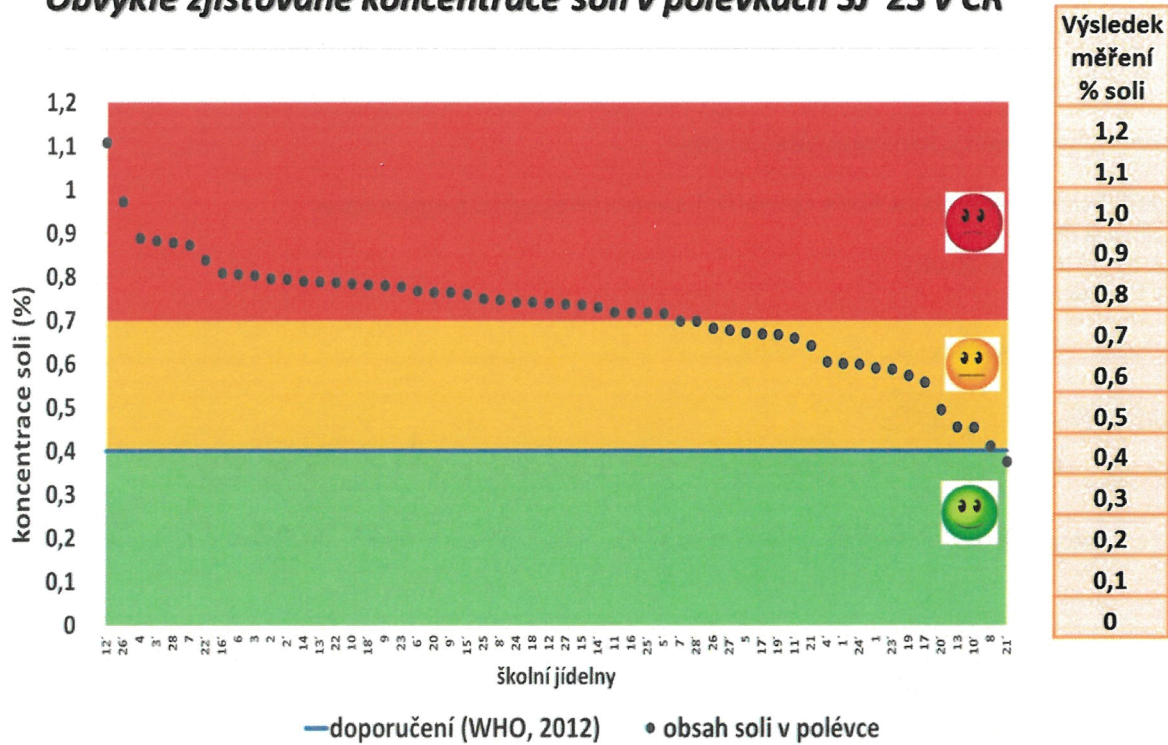
RYBÍ S KRUP. NOKY pro zjištění obsahu soli pomocí přístroje HORIBA

LAQUAtwin Salt 22. Jedná se o okamžité měření soli pomocí přístroje založeném na měření Na^+ iontově selektivní elektrodou. Přístroj automaticky přepočítá naměřenou hodnotu koncentrace sodíkových iontů s tím, že je výsledná hodnota koncentrace NaCl vyjádřená v hmotnostních procentech [%]. Výsledek byl následně přepočítán na průměrnou porci polévky (150 ml), vydávanou ve školní jídelně.

Na místě bylo zjištěno 0,5% soli. Toto množství pokrývá jenom v polévce 15% z doporučeného denního příjmu soli.

V průměrné porci polévky je obsaženo 0,75 g NaCl .

Obvykle zjišťované koncentrace soli v polévkách ŠJ ZŠ v ČR



Na základě společné diskuze ke zjištěnému výsledku byla identifikována riziková místa praxe školní jídelny a byl navržen následující postup:

- dodržování/revize receptur
- identifikace produktů, které mohou negativně ovlivňovat celkový obsah soli ve finálním pokrmu, věnovat větší pozornost etiketám, ev. výběr jiného produktu

Záznam je přílohou k Protokolu o kontrole č.j. KHLB 01239/2024

Podpisy kontrolujících:

.....

Podpisy osob přítomných místě kontroly v době měření:

.....

Ověřovací doložka konverze do dokumentu obsaženého v datové zprávě

Ověřuji pod pořadovým číslem **162271026-210191-240119110557**, že tento dokument, který vznikl převedením vstupu v listinné podobě do podoby elektronické, skládající se z **7** listů, se doslovně shoduje s obsahem vstupu.

Zjišťovací prvek: **vodoznak**

Ověřující osoba: **RADKAŘEHNOVÁ**

Vystavil: **Krajská hygienická stanice Libereckého kraje se sídlem v Liberci**

rezervace ou pro portál ovm dne 19.01.2024



162271026-210191-240119110557



Výkaz pro školní rok 2023/2024

Základní údaje

Výkaz vyplnil: Mgr. Michal Bolek
IČ organizace: 72741791
Název organizace: Základní škola a Mateřská škola Ostašov, Liberec, příspěvková organizace
Ředitel (Statutární zástupce): Ing. Radek Vystrčil
Adresa: Křížanská 80, **Místo:** Liberec 20, **PSČ:** 46010, **Kraj:** Liberecký kraj
Zřizovatel: Obec

Část 1: Škola a její preventivní program

- 1) Má vaše škola písemně vytvořený vlastní preventivní program školy?** Ano
- 2) Na základě čeho je preventivní program školy vypracováván?**
- Profesionálního citu (intuice)
 - Diskuzí s vedením školy a učitelským sborem
 - Analýzy aktuální situace školy
 - Sledování výskytu rizikového chování na škole v uplynulém školním roce
 - Šetření/mapování klima školy realizovaného v uplynulém školním roce
 - Evaluaci (zhodnocení) jednotlivých realizovaných aktivit v uplynulém školním roce
- 3) Identifikovali jste při přípravě preventivního programu školy nějaké specifické rizikové faktory vaší školy?** Ne
- 4) Stanovuje preventivní program školy cíle, které jsou konkrétní, měřitelné, dosažitelné, realistické a časově ohraničené?** Ano
- 5) Jací další specialisté, mimo školního metodika prevence, působí přímo na vaší škole:**
- Výchovní poradce
 - Školní psycholog
 - Asistent pedagoga
- 6) Kolik vyučovacích hodin je za měsíc věnováno třídnickým hodinám v jedné třídě (průměrně za celou školu)?** 4
- 7) Jaká témata převažují při třídnických hodinách na vaší škole?**
- Řešení provozních záležitostí (kontrola omluvenek, sdělování informací ze strany školy)
 - Práce se vztahy ve třídě (otevřená diskuse o vztazích, řešení problémů mezi žáky)
 - Práce s pravidly a řešení problémů třídy (otevírání témat důležitých pro třídu, vyjasňování pravidel chování, péče o individuální spokojenost žáků)
- 8) Uveďte počet tříd a žáků vaší školy v jednotlivých ročnících:**

	Počet tříd	Počet žáků
1. ročník ZŠ	2	0
2. ročník ZŠ	2	0
3. ročník ZŠ	2	0
4. ročník ZŠ	2	0
5. ročník ZŠ	2	0
6. ročník ZŠ / prima	2	0
7. ročník ZŠ / sekunda	1	0
8. ročník ZŠ / tercie	1	0
9. ročník ZŠ / kvarta	1	0
Suma řádků	15	0

Část 2: Školní metodik prevence



- 1) **Jméno a příjmení školního metodika prevence:** Mgr. Michal Bolek
- 2) **Kolik let celkem Vy osobně vykonáváte funkci školního metodika prevence?** 21
- 3) **Zastáváte Vy osobně na vaší škole, mimo školního metodika prevence, také nějaké další funkce?**
- Ano, třídní učitel/ka
- 4) **Máte ukončené akreditované studium k výkonu specializovaných činností pro školní metodiky prevence podle § 9 vyhlášky č. 317/2005 Sb.?** Ano
- 5) **Poskytuje Vám škola za výkon funkce školního metodika prevence nějaké finanční ohodnocení?**
Ano, formou příplatku podle Zákoníku práce ve výši 1 000 až 2 000 Kč měsíčně
- 6) **Absolvoval/a jste v posledních třech letech nějaké akreditované vzdělávací kurzy, semináře, konference či výcviky k tématu primární prevence rizikového chování (kromě specializačního studia)?**
Ano, v celkovém rozsahu do 16 hodin
- 7) **Ve kterých oblastech primární prevence rizikového chování byste měl/a zájem se aktuálně vzdělávat?**
- Prevence šikany a projevů agrese
- Prevence kyberšikany
- Prevence užívání dalších návykových látek
- Prevence závislostního chování pro nelátkové závislosti (hazard, počítačové hry apod.)
- 8) **Máte jako školní metodik prevence externí odbornou supervizi?** Ne, ale mám o ni zájem
- 9) **Věnujete se v roli školního metodika prevence následujícím činnostem? Pokud ano, zkuste odhadnout, kolik hodin práce průměrně za kalendářní měsíc Vám dané činnosti zaberou.**

	Počet hodin
Koordinace tvorby preventivního programu školy a jeho evaluace	1
Osobní participace na realizaci preventivních aktivit školy (podílení se na přímé práci se žáky při preventivních aktivitách)	5
Metodické vedení pedagogických pracovníků školy v oblasti prevence rizikového chování.	1
Individuální práce s žáky (včetně práce s malými skupinami žáků) s potenciálem k rozvoji rizikového chování	5
Zajišťování spolupráce školy s orgány státní správy a samosprávy, policií, orgány sociálně-právní ochrany dětí, nestátními organizacemi působícími v oblasti prevence atd.	1
Vedení písemných záznamů všeho druhu	3
Komunikace se zákonnými zástupci (rodiči)	3
Účast na pracovních seminářích kraje, obce, PPP atd., setkávání se za účelem metodického vedení ze strany pedagogicko-psychologické poradny	3
Vzdělávání a rozvoj v oblasti primární prevence rizikového chování	3
Suma řádků	25

- 10) **Stručně uveďte, co byste aktuálně nejvíce potřeboval/a ke zvýšení kvality vaší práce při vykonávání funkce školního metodika prevence:**

Snížený úvazek - více času a prostoru na prevenci - realizaci preventivních aktivit.

Část 3: Specifická prevence obsažená ve školním vzdělávacím programu

1) Pokuste se realisticky odhadnout, jaký rozsah specifické prevence je podle plánu obsažen ve školním vzdělávacím programu pro jednotlivé ročníky. Cílem je zmapovat reálný stav na škole, tj. kolik času učitelé věnují specifické prevenci v rámci výuky. Při stanovování rozsahu je vhodná spolupráce s jednotlivými vyučujícími.

Příklad: Velmi často se může aktivita týkat více typů rizikového chování zároveň, v takovém případě čas započítejte jen jednou, a to do toho typu rizikového chování, který danou aktivitu co nejvíce vystihuje. Vyplňujte pouze v ročnících, které jsou pro vaši školu relevantní. Zaokrouhlete údaj na celé číslo.



	1. ročník ZŠ	2. ročník ZŠ	3. ročník ZŠ	4. ročník ZŠ	5. ročník ZŠ	6. r. ZŠ / prima	7. r. ZŠ / sekunda	8. r. ZŠ / tercie	9. r. ZŠ / kvarta	Suma sloupců
Prevence šikany a projevů agrese	5	5	5	5	5	10	10	10	10	65
Prevence kyberšikany	0	0	2	2	2	5	5	5	5	26
Prevence záškoláctví	0	1	1	1	1	1	1	1	1	8
Prevence rizikových sportů	1	1	1	1	1	1	1	1	1	9
Prevence rizikového chování v dopravě	1	1	1	1	1	1	1	1	1	9
Prevence rasismu a xenofobie	1	1	1	1	1	1	1	1	1	9
Prevence působení sekt a extrémistických náboženských směrů	0	1	1	1	1	1	1	1	1	8
Prevence rizikového sexuálního chování	0	0	0	0	1	1	1	1	1	5
Prevence užívání tabáku	0	1	1	1	2	2	2	2	2	13
Prevence užívání alkoholu	0	1	1	1	2	2	2	2	2	13
Prevence užívání dalších návykových látek	0	1	1	1	2	2	2	2	2	13
Prevence závislostního chování pro nelátkové závislosti (hazard, počítačové hry apod.)	1	1	1	1	2	2	2	2	2	14
Prevence poruch příjmu potravy	0	0	1	1	1	1	1	1	1	7
Prevence kriminálního chování	1	1	1	1	1	2	2	2	2	13
Prevence duševních onemocnění a psychických problémů	1	1	1	1	1	2	2	2	2	13
Suma řádků	11	16	19	19	24	34	34	34	34	225

Část 4: Specifická prevence realizovaná v samostatných preventivních aktivitách a programech

Program 1 - Jiné

1) **Název poskytovatele programu:** *Doplňující text:* Maják o.p.s.

2) **Název programu:** Zdravé tělo, Buď kamarád, Alkohol a kouření, Jsem originál, Závislosti, Krása, Na netu, Za hranou, Jsme parta, Bezpečně online, Čas změny, Návykové látky, Sexualita

3) **Úroveň programu:** Všeobecná primární prevence

4) **Jaké jsou v tomto programu hlavní formy práce:**

- Přednáška, prezentace informací
- Interaktivní skupinová diskuse



- Zážitkový program
- Návčik a trénink dovedností

5-a) Pro všeobecnou a selektivní prevenci: označte třídy, kde byl tento program realizován, a doplňte počet vyučovacích hodin, které tímto programem třídy celkově strávily.

	Počet tříd	Počet hodin
1. ročník ZŠ	0	6
2. ročník ZŠ	2	6
3. ročník ZŠ	2	6
4. ročník ZŠ	2	6
5. ročník ZŠ	2	6
6. ročník ZŠ / prima	2	6
7. ročník ZŠ / sekunda	1	6
8. ročník ZŠ / tercie	1	6
9. ročník ZŠ / kvarta	1	6
Suma řádků	13	54

5-b) Pro indikovanou prevenci: vyplňte počet žáků, kteří se účastnili programů indikované prevence.

0

6) Zaškrtněte typy rizikového chování, na které je tento program zaměřen.

Prevence šikany a projevů agrese, Prevence kyberšikany, Prevence záškoláctví, Prevence rizikových sportů, Prevence rizikového chování v dopravě, Prevence rasismu a xenofobie, Prevence působení sekt a extrémistických náboženských směrů, Prevence rizikového sexuálního chování, Prevence užívání tabáku, Prevence užívání alkoholu, Prevence užívání dalších návykových látek, Prevence závislostního chování pro nelátkové závislosti (hazard, počítačové hry apod.), Prevence poruch příjmu potravy, Prevence kriminálního chování, Prevence duševních onemocnění a psychických problémů

7) Jak byla vaše škola celkově s programem spokojena? Velmi spokojena

Program 2 - Jiné

1) Název poskytovatele programu: *Doplňující text:* Dramacentrum Bezejména

2) Název programu: Cizinec, Tamařin deník, Rebecca, Pady, Nikolina cesta, Kačka, Král snů, Alan, Hranice mezi námi, Petr a Katka

3) Úroveň programu: Všeobecná primární prevence

4) Jaké jsou v tomto programu hlavní formy práce: Interaktivní skupinová diskuse, Zážitkový program, návčik a trénink dovedností

5-a) Pro všeobecnou a selektivní prevenci: označte třídy, kde byl tento program realizován, a doplňte počet vyučovacích hodin, které tímto programem třídy celkově strávily.

	Počet tříd	Počet hodin
1. ročník ZŠ	2	6
2. ročník ZŠ	2	6
3. ročník ZŠ	2	6
4. ročník ZŠ	2	6
5. ročník ZŠ	2	6
6. ročník ZŠ / prima	2	6
7. ročník ZŠ / sekunda	1	3
8. ročník ZŠ / tercie	1	3
9. ročník ZŠ / kvarta	1	3
Suma řádků	15	45

5-b) Pro indikovanou prevenci: vyplňte počet žáků, kteří se účastnili programů indikované prevence.

**6) Zaškrtněte typy rizikového chování, na které je tento program zaměřen.**

Prevence šikany a projevů agrese, Prevence kyberšikany, Prevence záškoláctví, Prevence rizikových sportů, Prevence rizikového chování v dopravě, Prevence rasismu a xenofobie, Prevence působení sekt a extrémistických náboženských směrů, Prevence rizikového sexuálního chování, Prevence užívání tabáku, Prevence užívání alkoholu, Prevence užívání dalších návykových látek, Prevence závislostního chování pro nelátkové závislosti (hazard, počítačové hry apod.), Prevence poruch příjmu potravy, Prevence kriminálního chování, Prevence duševních onemocnění a psychických problémů

7) Jak byla vaše škola celkově s programem spokojena? Velmi spokojena

Program 3 - Jiné

1) Název poskytovatele programu: *Doplňující text:* Harmonizační pobyty

2) Název programu:

3) Úroveň programu: Všeobecná primární prevence

4) Jaké jsou v tomto programu hlavní formy práce: Interaktivní skupinová diskuse, Zážitekový program

5-a) Pro všeobecnou a selektivní prevenci: označte třídy, kde byl tento program realizován, a doplňte počet vyučovacích hodin, které tímto programem třídy celkově strávily.

	Počet tříd	Počet hodin
1. ročník ZŠ	2	48
2. ročník ZŠ	2	48
3. ročník ZŠ	2	96
4. ročník ZŠ	2	96
5. ročník ZŠ	2	96
6. ročník ZŠ / prima	2	96
7. ročník ZŠ / sekunda	1	48
8. ročník ZŠ / tercie	1	24
9. ročník ZŠ / kvarta	1	24
Suma řádků	15	576

5-b) Pro indikovanou prevenci: vyplňte počet žáků, kteří se účastnili programů indikované prevence.

6) Zaškrtněte typy rizikového chování, na které je tento program zaměřen.

Prevence šikany a projevů agrese, Prevence kyberšikany, Prevence záškoláctví, Prevence rizikových sportů, Prevence rizikového chování v dopravě, Prevence rasismu a xenofobie, Prevence působení sekt a extrémistických náboženských směrů, Prevence rizikového sexuálního chování, Prevence užívání tabáku, Prevence užívání alkoholu, Prevence užívání dalších návykových látek, Prevence závislostního chování pro nelátkové závislosti (hazard, počítačové hry apod.), Prevence poruch příjmu potravy, Prevence kriminálního chování, Prevence duševních onemocnění a psychických problémů

7) Jak byla vaše škola celkově s programem spokojena? Velmi spokojena

Program 4 - Jiné

1) Název poskytovatele programu: *Doplňující text:* Sportovní aktivity

2) Název programu: Lyžařský kurz, Ostašovské kolečko, Malá kola...

3) Úroveň programu: Všeobecná primární prevence

4) Jaké jsou v tomto programu hlavní formy práce: Zážitekový program

5-a) Pro všeobecnou a selektivní prevenci: označte třídy, kde byl tento program realizován, a doplňte počet vyučovacích hodin, které tímto programem třídy celkově strávily.

	Počet tříd	Počet hodin
1. ročník ZŠ	2	0
2. ročník ZŠ	2	0
3. ročník ZŠ	2	0



	Počet tříd	Počet hodin
4. ročník ZŠ	2	0
5. ročník ZŠ	2	0
6. ročník ZŠ / prima	2	0
7. ročník ZŠ / sekunda	1	0
8. ročník ZŠ / tercie	1	0
9. ročník ZŠ / kvarta	1	0
Suma řádků	15	0

5-b) Pro indikovanou prevenci: vyplňte počet žáků, kteří se účastnili programů indikované prevence.

6) Zaškrtněte typy rizikového chování, na které je tento program zaměřen.

Prevence šikany a projevů agrese, Prevence kyberšikany, Prevence záškoláctví, Prevence rizikových sportů, Prevence rizikového chování v dopravě, Prevence užívání tabáku, Prevence užívání alkoholu, Prevence užívání dalších návykových látek, Prevence závislostního chování pro nelátkové závislosti (hazard, počítačové hry apod.), Prevence poruch příjmu potravy, Prevence kriminálního chování, Prevence duševních onemocnění a psychických problémů,

7) Jak byla vaše škola celkově s programem spokojena? Velmi spokojena

Program 5 - Jiné

1) Název poskytovatele programu: *Doplňující text:* Kulturní akce

2) Název programu: Svatomartinský pochod, Čert a Mikuláš, Rozsvícení vánoční stromečku, Zahradní slavnost...

3) Úroveň programu: Všeobecná primární prevence

4) Jaké jsou v tomto programu hlavní formy práce:

- Interaktivní skupinová diskuse
- Zážitkový program
- Zapojení vrstevníků podobného věku (tzv. peer prvek)

5-a) Pro všeobecnou a selektivní prevenci: označte třídy, kde byl tento program realizován, a doplňte počet vyučovacích hodin, které tímto programem třídy celkově strávily.

	Počet tříd	Počet hodin
1. ročník ZŠ	2	0
2. ročník ZŠ	2	0
3. ročník ZŠ	2	0
4. ročník ZŠ	2	0
5. ročník ZŠ	2	0
6. ročník ZŠ / prima	2	0
7. ročník ZŠ / sekunda	1	0
8. ročník ZŠ / tercie	1	0
9. ročník ZŠ / kvarta	1	0
Suma řádků	15	0

5-b) Pro indikovanou prevenci: vyplňte počet žáků, kteří se účastnili programů indikované prevence.

6) Zaškrtněte typy rizikového chování, na které je tento program zaměřen.

Prevence šikany a projevů agrese, Prevence kyberšikany, Prevence záškoláctví, Prevence rizikových sportů, Prevence rizikového chování v dopravě, Prevence rasismu a xenofobie, Prevence působení sekt a extrémistických náboženských směrů, Prevence rizikového sexuálního chování, Prevence užívání tabáku, Prevence užívání alkoholu, Prevence užívání dalších návykových látek, Prevence závislostního chování pro nelátkové závislosti (hazard, počítačové hry apod.), Prevence poruch příjmu potravy, Prevence kriminálního chování, Prevence duševních onemocnění a psychických problémů,

**7) Jak byla vaše škola celkově s programem spokojena? Velmi spokojena****Část 5: Práce s dalšími cílovými skupinami – pedagogičtí pracovníci školy**

Aktivita 1 - Konzultace s učiteli - metodické vedení, řeše...

1) Uveďte stručný popis aktivity. Konzultace s učiteli - metodické vedení, řešení rizikových situací Řešení problémových situací Monitoring rizikových faktorů**2) Odhadněte časovou dotaci věnovanou této aktivitě.** 35**Část 6: Práce s dalšími cílovými skupinami – rodiče a ostatní**

Aktivita 1 - Třídní schůzky, Individuální konzultace

1) Uveďte stručný popis aktivity. Třídní schůzky, Individuální konzultace**2) Odhadněte časovou dotaci věnovanou této aktivitě.** 50**Část 7: Výskyt rizikového chování****1) Do následující tabulky uveďte ke každému jevu počet žáků/studentů vaší školy, u nichž se daný problém v průběhu jednoho školního roku objevil či objevuje.**

(počet případů, nikoliv počet žáků)	1. ročník ZŠ	2. ročník ZŠ	3. ročník ZŠ	4. ročník ZŠ	5. ročník ZŠ	6. r. ZŠ / prima	7. r. ZŠ / sekunda	8. r. ZŠ / tercie	9. r. ZŠ / kvarta	Suma sloupců
Špatné vztahy mezi žáky	0	1	0	0	0	1	0	0	0	2
Vyloučení určitých jedinců z kolektivu, ostrakizace	0	0	0	0	0	0	0	0	0	0
Případy opakovaného záměrného psychického i fyzického ubližování	0	0	0	0	0	0	0	0	0	0
Případy využití elektronických prostředků (např. mobilní telefon, sociální sítě) k opakovanému záměrnému psychickému ubližování	0	0	0	0	0	0	0	0	0	0
Projevy rasismu a xenofobie	0	0	0	0	0	0	0	0	0	0
Slovní či fyzické útoky na pracovníky školy (výskyt u počtu žáků)	0	0	0	0	0	0	0	0	0	0
Záškoláctví (výskyt u počtu žáků)	0	0	0	0	0	2	0	0	0	2
Podezření na skryté záškoláctví (záškoláctví s vědomím rodičů) (výskyt u počtu žáků)	0	0	0	0	0	0	0	0	0	0
Rizikové chování ve sportu, rizikové pohybové aktivity, extrémní sporty atd. (výskyt u počtu žáků)	0	0	0	0	0	0	0	0	0	0
Rizikové chování v dopravě (výskyt u počtu žáků)	0	0	0	0	0	0	2	0	0	2
Rizikové sexuální chování a nevhodné projevy sexuality (výskyt u počtu žáků)	0	0	0	0	0	0	0	0	0	0
Poruchy příjmu potravy (výskyt u počtu žáků)	0	0	0	0	0	0	0	0	1	1



(počet případů, nikoliv počet žáků)	1. ročník ZŠ	2. ročník ZŠ	3. ročník ZŠ	4. ročník ZŠ	5. ročník ZŠ	6. r. ZŠ / prima	7. r. ZŠ / sekunda	8. r. ZŠ / tercie	9. r. ZŠ / kvarta	Suma sloupců
Sebepoškozování a autoagrese (výskyt u počtu žáků)	0	0	0	0	0	0	0	1	1	2
Kriminální chování - přestupky, provinění, trestné činy (výskyt u počtu žáků)	0	0	0	0	0	0	0	0	0	0
Zanedbávání, zneužívání či týrání dítěte (výskyt u počtu žáků)	0	0	0	0	0	0	0	0	0	0
Užívání* tabáku (výskyt u počtu žáků) <i>*Pod termín „užívání“ zahrnujeme užití opakované i jednorázové, experimentování s látkou atd.</i>	0	0	0	0	0	0	0	0	1	1
Užívání* alkoholu (výskyt u počtu žáků)	0	0	0	0	0	0	0	0	0	0
Užívání* konopných látek (např. marihuana, hašiš) (výskyt u počtu žáků)	0	0	0	0	0	0	0	0	0	0
Užívání* dalších návykových látek (např. extáze, pervitin atd.) (výskyt u počtu žáků)	0	0	0	0	0	0	0	0	1	1
Závislostní chování pro nelátkové závislosti (hazard, počítačové hry apod.) (výskyt u počtu žáků)	0	0	0	0	0	0	0	0	0	0
Suma řádků	0	1	0	0	0	3	2	1	4	11

Část 8: Vyhodnocení (evaluace) preventivních aktivit školy

1) Do jaké míry se Vám podařilo naplnit cíle stanovené v preventivním programu školy?

1 - stanovené cíle se podařilo zcela naplnit

2) Co se Vám během školního roku v souvislosti s prevencí rizikového chování obzvláště podařilo a díky čemu?

Dobrá spolupráce se společnostmi realizujícími preventivní progr. na škole.

3) Co byste rádi v souvislosti s prevencí rizikového chování na vaší škole v příštím školním roce zlepšili či změnili?

Více času na preventivní aktivity a větší zapojení školní psycholožky při práci s třídními kolektivy.